

NORMANDE®

**מדריך למשתמש
בלנדר שולחני דגם BT-B12A**



Klinton international trade 2000 LTD

לזרוב 8 ראשון לציון, טלפון: 03-7212000 פקס: 03-7212022

לקוחות נכבדים

אנו מודים לכם על שרכשתם בלנדר איכותי זה מתוצרת **Normande**.
אנו בטוחים שהמכשיר העשוי מחומרים באיכות הגבוהה ביותר, יענה על כל דרישותיכם בצורה מירבית.

הבלנדר ידידותי ונוח לשימוש, אולם חשוב לקרוא את ההוראות המופיעות בחוברת זו על מנת להפיק את התוצאות הטובות ביותר.

**בברכה,
קלינטון סחר בע"מ**

היבואן אינו אחראי לכל נזק לגוף ולרכוש שייגרם עקב התקנה לא נכונה ושימוש בלתי תקני במכשיר זה.

היבואן לא יישא באחריות לכל אי דיוקים בחוברת זו הנובעים משגיאות דפוס וכתוב. האיורים בחוברת משמשים לצורך המחשה בלבד.

היצרן שומר לעצמו את הזכות להכניס שינויים ושיפורים במוצר בהתאם לצורך ולטובת המשתמש, מבלי לפגוע בתכונות הבטיחות ובביצועי המוצר.

תוכן העניינים

3	הוראות בטיחות
4	אזהרות הקשורות לשימוש בבלנדר
5	חלקי הבלנדר
5	לפני השימוש בפעם הראשונה
5	שימוש והפעלה
6	טיפים שימושיים
6	ניקוי ותחזוקה
6	אחסון
7	מפרט טכני
7	השלכת מכשיר ישן

הוראות בטיחות

- קראו בעיון את החוברת לפני השימוש בפעם הראשונה.
- שמרו את החוברת לשימוש בעתיד.
- יש לוודא שנתוני החשמל בתווית הנתונים של הבלנדר תואמים לאלו של רשת החשמל בארץ.
- השתמשו במכשיר לשימוש ביתי ולשימושים דומים כגון: מטבחי עובדים בחנויות, משרדים וסביבות עבודה דומות. בתי חווה.
- ע"י לקוחות בבתי מלון, מלונות ובתי ארוח דומים. סביבות אירוח של לינה וארוחת בוקר.
- השתמשו במכשיר רק ליעודים להם נועד.
- **אין להציב את הבלנדר בקרבת האמבט, מקלחת, כיור או מקורות מים אחרים.**
- אין להציב את המכשיר במקומות חשופים להתזת מים.
- אם, במקרה המכשיר לח, נתקו אותו מיד מהחשמל.
- העבירו לכל המשתמשים את ההוראות.
- אל תשאירו את המכשיר ללא פיקוח כשהוא פועל.
- השתמשו במכשיר רק למטרות להן נועד. היצרן לא יהיה אחראי לכל נזק שייגרם עקב שימוש לא מורשה.
- המכשיר אינו מיועד לשימוש של אנשים (כולל ילדים) מאותגרים פיזית או שכלית, או החסרים את הניסיון והידע, אלא אם הם נתונים לפיקוח או קבלו הדרכה באשר לשימוש במכשיר בידי מי שאחראים לבטיחותם.
- המכשיר אינו צעצוע, אל תאפשרו לילדים קטנים או לאנשים מוגבלים לשחק בו.
- כדי להבטיח את בטיחות הילדים, הרחיקו את כל חומרי האריזה (שקיות פלסטיק, קופסאות, קלקר וכד') מהישג ידם.
- בדקו מידי פעם את תקינות כבל הזינה. אין להשתמש במכשיר אם כבל הזינה ניזוק.
- להגנה מפני התחשמלות אין להשרות או לטבול שום חלק של המכשיר במים או בנוזל כלשהו.
- אין להכניס את המכשיר למדיח הכלים.
- אין להשתמש במכשיר במקרה של נזק לכבל הזינה או לתקע וכן אם הוא נפל או ניזוק בצורה כלשהי. יש להביא אותו לבדיקה בתחנת שרות מוסמכת של היבואן כדי למנוע סכנה.
- נתקו את המכשיר מהחשמל כשאינו בשימוש ולפני הניקוי. אפשרו לו להתקרר לפני האחסון או הפירוק ולפני הניקוי.
- המכשיר מיועד לשימוש ביתי בלבד. אין להפעיל אותו במקום החשוף לפגעי מזג האוויר והקפידו להציב אותו בסביבה יבשה.

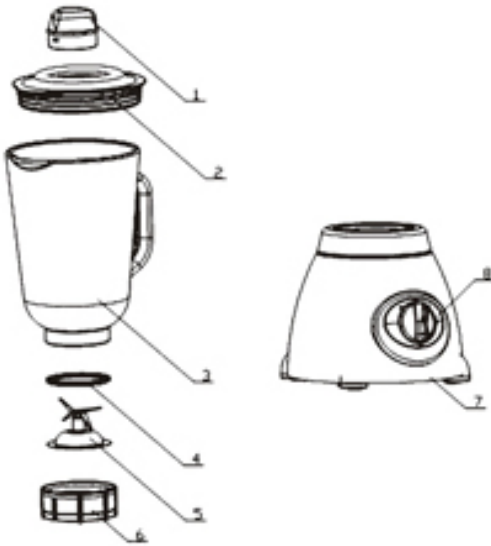
- אין להשתמש באביזרים שלא הומלצו ע"י היצרן. הם עלולים להוות סכנה למשתמש ולגרום נזק למכשיר.
- השתמשו רק בתקע שמסופק עם המכשיר.
- אל תגררו את המכשיר תוך אחיזה בכבל. וודאו שהכבל לא יסתבך בחפצים אחרים.
- אל תכרכו את הכבל סביב הבלנדר ואל תקפלו אותו.
- וודאו שכבל הזינה לא יבוא במגע עם משטחים לוחטים של המכשיר או של מכשירי חשמל אחרים.
- וודאו שהמכשיר לא יבוא במגע עם חומרים דליקים, כגון וילונות, בגדים וכד' ושכבל הזינה והתקע לא יבואו במגע עם מים.
- הקפידו לנתק את הבלנדר מהחשמל לפני הניקוי ואפשרו לו להתקרר.
- המכשיר לא מיועד להפעלה בעזרת טיימר או מערכת הפעלה מרחוק.
- הציבו את המכשיר על השולחן או על משטח יציב. כמו כן הקפידו לא לכסות אותו ואל תניחו עליו חפצים.
- נתקו את התקע מהשקע המכשיר לא בשימוש.
- כשמשתמשים בכבל מאריך, הקפידו לשחרר את כל הכבל. השתמשו רק בכבל מאריך מאושר. וודאו שהוא מתאים למפרט **3,000W, 250V, 16A**.
- שימוש לא מורשה או שגוי עלולים לגרום נזק למכשיר ופגיעה למשתמש.
- המכשיר תואם לתקנים הנוגעים לסוג זה של מכשירים.

* **טכנאי מוסמך:** מחלקת השירות של היצרן או היבואן או כל מי שהוסמך, אושר ומסוגל לבצע תיקונים כאלה.

אזהרות הקשורות לשימוש בבלנדר

- לפני הרכבה או הסרת אביזרים או בחלקים נעים, כבו את המכשיר ונתקו אותו מהחשמל.
- שימוש שגוי או לא נכון עלול לגרום לפגיעה. מכלל הסכין חד מאוד! היזהרו לא להיפצע בזמן ההרכבה/ההסרה, ריקון הקנקן ובזמן הניקוי.
- ניקוי ותחזוקה – עיננו בסעיף זה בהמשך החוברת.
- שימוש באביזרים: זמני הפעלה וכיוון המהירות: עיינו בסעיפים המתאימים בחוברת.
- מכלל הלהב חד מאוד! היזהרו לא להיפצע.
- לערבוב משקאות (בעיקר משקאות חמים: מומלץ להשתמש בכמויות קטנות על מנת למנוע גלישה).
- אין להשאיר כלי בישול בקנקן בזמן העיבוד.
- אין להכניס לקנקן מזון או נוזלים בטמפ' גבוהה מ- 80°C .
- לאחר הפעלה רצופה של 3 דקות יש להניח למכשיר להתקרר במשך דקה לפחות על מנת למנוע חימום יתר של המנוע.
- תיקונים יתבצעו רק בידי טכנאי מוסמך של היבואן.
- הבלנדר מיועד לשימוש ביתי בלבד.

חלקי הבלנדר



1. כוסית מדידה _ מכסה פנימי
2. מכסה
3. קנקן זכוכית
4. טבעת אטימה
5. מכלל הלהב
6. טבעת אחיזת מכלל הלהב
7. מנוע + בסיס
8. בורר מהירויות

* לא ניתן להוציא את פריטים 4, 5 ו-6 מהקנקן

לפני השימוש בפעם הראשונה

לפני השימוש הראשון יש להוציא את המכשיר ואת כל האביזרים שלו מהקרטון בזהירות ולהיזהר לא להיפצע מהלהב. יש לנקות את החלקים שניתן לשטוף בתמיסת מים וסבון כלים. בייחוד את החלקים הבאים במגע עם מזון. לייבש היטב.

שימוש והפעלה

- מתחו את כבל החשמל עד הסוף.
- ודאו שנתוני החשמל של הבלנדר זהים לאלה של רשת החשמל בארץ, 220-240V, 50Hz.
- חברו את הבלנדר לשקע חשמל עם הארקה תקינה.
- לפני ניקוי ותחזוקה, יש לנתק את הבלנדר משקע החשמל.
- העמידו אותו על משטח ישר, יציב ועמיד לחום.
- אין לאפשר למכשיר לפעול ללא השגחה.
- אין להשתמש במכשיר אם הוא נפל או אם יש עליו סימני נזק וכד'.
- אין לנסות לבצע שינויים במכשיר.

להכנת שיקים (פירות, ירקות וכדו') יש להוריד את מהם הקליפה ו/או להוציא את הגלעין (מאפרסקים, מנגו וכיוצ"ב).
יש לחתוך לקוביות של 20-25 מ"מ, להוסיף מים/חלב וכד', לסגור את המכסה בסיבוב נגד כיוון השעון
לחבר את תקע הכבל לשקע החשמל ולסובב את בורר המהירות למהירות 1 (מהירות נמוכה) או למהירות 2 (מהירות גבוהה).
הבלנדר מתחיל לעבוד.
הערה:

לוקח לבלנדר בין 30-50 שניות לעבד את המזון לשיק נזלי.
בסיום העיבוד, סובבו את בורר המהירות ל-0 כדי לעצור את הפעולה.
מצב ICE CRUSHED הוא מצב קפיצי המיועד לריסוק קוביות קרח. שעוברים למצב זה ידנית, הבלנדר פועל. שמורידים את היד, הוא עוצר.

טיפים שימושיים

- להשגת התוצאות הטובות ביותר, מומלץ להכניס כמויות קטנות לקנקן.
- כשמעבדים מזון מוצק, יש לחתוך לקוביות של 2-3 ס"מ לפני תחילת העיבוד.
- יש להכניס תחילה את הנוזלים ורק לאחר מכן את המוצקים.
- יש להכניס תחילה מעט נזל ולהוסיף בהדרגה בזמן העיבוד דרך הפתח של כוסית המדידה במרכז המכסה.
- בזמן ערבוב משאות חמים היזהרו לא להיכות.
- לעיבוד מזון קשה או עבה מומלץ להפעיל מצב פעימות (פולסים) על מנת שמכלל הלהב לא ייתקע.

ניקוי ותחזוקה

- לפני ניקוי או תחזוקה יש לכבות את המכשיר ולנתק את המכשיר מהחשמל.
- יש לנקות את גוף הבלנדר עם ספוג או מטלית לכה.
- ניתן לשטוף את החלקים הבאים במגע עם מזון (קערה, מזלגות, ספטולה, קנקן וכד') במים חמים וסבון כלים או במדיח כלים.
- אין להשרות או לטבול את המנוע במים או בנוזל אחר כלשהו.
- לפני החלפת אביזרים, נתקו את המכשיר מהחשמל והמתינו שמכלל הלהב תעצור.
- פעולות תחזוקה או תיקונים יתבצעו רק על ידי טכנאי מוסמך או בתחנות שרות מורשית של היבואן.

אחסון

- ודאו שהבלנדר קר וייבש.
- אין ללפף את כבל החשמל סביב המכשיר.
- אחסנו את המכשיר במקום יבש וקריר.

מפרט טכני

מתח	220-240V 50Hz
הספק	500W
דירוג	I

המפרט עשוי להשתנות ללא מתן הודעה מראש.

המכשיר מגיע עם תקע הכולל פין הארקה ויש לחבר אותו לשקע הכולל הארקה תקינה. **הערה:** אם יש לכם שאלות בקשר להארקה פנו לחשמלאי מוסמך. במקרה של קצר, ההארקה מפחיתה את הסיכון להתחשמלות, עי העברת הזרם לגיד ההארקה.

זהירות: במקרה של נזק לכבל יש להחליפו. למנוע סיכונים ההחלפה תבוצע ע"י היצרן, מרכז השירות או טכנאי מוסמך מתאים כדי. כדי להפחית את סכנת ההתחשמלות,

המכשיר תואם לתקני השוק המשותף ה-EC, נבדק בהתאם לתקנות התקפות בשוק האירופי כגון: תאימות אלקטרומגנטית (EMC) ומתח נמוך (LVD). הבלנדר תוכנן והורכב תוך הקפדה על כל תקנות הבטיחות והמפרט החשמלי.

השלכת מכשיר ישן

הסימול על המוצר או על האריזה (איור מימין) משמעו שהמוצר לא יטופל כאשפה ביתית רגילה. במקום זאת יש להעביר אותו לנקודת איסוף לצורך מחזור הרכיבים החשמליים והאלקטרוניים. הקפדה על הוראות המחזור תבטיח את שמירת איכות הסביבה. אי הקפדה על מילוי ההוראות תפגע באיכות הסביבה ובריאות האנשים בסביבתכם. לפרטים נוספים בנושא המחזור התקשרו לרשויות המתאימות או לחנות בה רכשתם את המוצר.



Klinton international trade 2000 LTD

לזרוב 8 ראשון לציון , טלפון: 03-7212000 פקס : 03-7212022