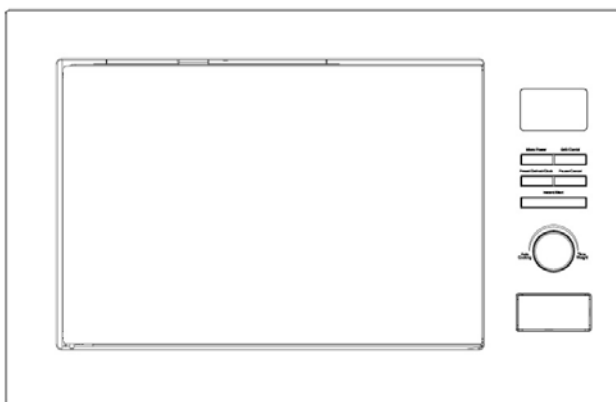


# ***NORMANDE***<sup>®</sup>

## הוראות שימוש והפעלה למיקרוגל דיגיטלי 25 ליטר דגם NMI-2510



### לקוח/ה נכבד/ה,

הננו מברכים אותך על קנייתך ומקווים שהמכשיר שרכשת יהווה מקור הנאה לשנים רבות. טרם השימוש במכשיר מבית **NORMANDE** יש לקרוא בעיון את ההוראות שבחוברת זו ולשמור אותן במקום נגיש..

**Klinton international trade 2000 LTD**

לזרוב 8 ראשון לציון , טלפון: 03-7212000 פקס : 03-7212022

- היבואן אינו אחראי לכל נזק לגוף ולרכוש שייגרם עקב התקנה לא נכונה ושימוש בלתי תקני במוצר.
- היבואן לא יישא באחריות לכל אי דיוקים בחוברת זו הנובעים משגיאות דפוס וכתוב. האיורים בחוברת משמשים לצורך המחשה בלבד.
- היצרן שומר לעצמו את הזכות להכניס שינויים ושיפורים במוצר בהתאם לצורך ולטובת המשתמש, מבלי לפגוע בתכונות הבטיחות ובביצועי המוצר.
- תרגום חוברת זו נאמן/זהה למקור.

**במידה ופתיל הזינה ניזוק, כדי להימנע מסכנה, החלפתו תיעשה ע"י היצרן, סוכן השירות שלו או ע"י אדם מוסמך אחר.**

### **אמצעי זהירות למניעת חשיפה לאנרגית מיקרו.**

- א. לא ניתן להפעיל את התנור כשהדלת פתוחה הודות להתקני בטיחות הנמצאים במנגנון הדלת. התקני בטיחות אלה גורמים להפסקה אוטומטית של פעולת המיקרוגל עם פתיחת הדלת. במקרה של תנור מיקרוגל, פתיחת דלת יכולה לגרום לחשיפה מזיקה לאנרגיה של גלי מיקרו.
- ב. אל תניחו דבר בין חזית התנור לבין הדלת ואל תאפשרו לשיירי מזון או חומרי ניקוי להצטבר על משטחי האטימה.
- ג. במקרה של נזק אין להפעיל את התנור. חשוב במיוחד לוודא שהדלת נסגרת באופן נכון ושלא נגרם נזק לדלת) עקומה, (לצירים ובריחים) שבורים או רופפים (ולאטמי הדלתות ומשטחי האטימה. במקרה של נזק יש לתאם תיקון בתחנת השרות הקרובה.

**הערה:** הקפידו על ניקיון המיקרוגל. במידה ולא תעשו כן, המשטח עלול להישחק והדבר יקצר את אורך חיי המוצר

## תוכן העניינים

1	אמצעי זהירות למניעת חשיפה לאנרגית מיקרו.....
3	הוראות בטיחות חשובות:.....
5	מיקום והצבת המיקרוגל.....
5	הצבה והתקנה.....
8	מפרט הארונית/הנישה שבתוכה יוצב התנור.....
9	ניקוי ותחזוקה.....
9	טיפים לניקוי.....
10	חלקי התנור.....
11	פנל הבקרה.....
15	טבלת מתכונים אוטומטיים.....
17	כלים מתאימים.....
19	כלים שאינם מתאימים.....
19	טיפים לבישול.....
20	תחזוקה שוטפת.....
20	שרות.....
21	במקרה של בעיה או תקלה.....
23	מכשיר בסיום חייו.....

## הוראות בטיחות חשובות:

כמו בכל מכשיר חשמלי, להלן כללים ואמצעי בטיחות חיוניים כדי להבטיח ביצועים גבוהים של התנור:

1. לפני השימוש בתנור קראו בעיון הוראות אלה.
2. יש לוודא שנתוני החשמל המופיעים בתווית הנתונים של המכשיר תואמים לאלה של רשת החשמל בארץ. חברו את התנור לשקע חשמל עם הארקה תקינה.
3. כדי להפחית סכנת שריפה בחלל התנור:
  - א. אל תבשלו מזון יתר על המידה.
  - ב. הסירו סוגרי מתכת משקיות לפני הכנסתן לתוך התנור.
  - ג. אין לחמם שמן או שומן לטיגון מכיוון שלא ניתן לשלוט בטמפרטורה של השמן.
  - ד. לאחר השימוש יש לנגב את **כיסוי המיקה הממוקם בחלל הפנימי ומגן על המגנטרון** עם מטלית לחה ולאחר מכן לייבש היטב כדי להסיר ממנו את שאריות שומן שנתזו מהמזון. השומן עלול להתחמם ולגרום לעשן או להידלק בהפעלה הבאה.
  - ה. במקרה של התלקחות אש בתוך התנור, כבו אותו ונתקו אותו מהחשמל. השאירו את דלת התנור סגורה, כדי לחנוק את הלהבה.
  - ו. השגיחו מקרוב על התנור כאשר הנכם משתמשים בכלים מנייר, פלסטיק או חומרים דליקים אחרים.
4. להקטנת הסיכון לרתיחה פתאומית ופיצוץ:
  - א. אזהרה! אין לחמם בכלים אטומים נוזלים ומזון מכיוון שהם עלולים להתפוצץ. בקבוקי מזון לתינוקות עם פקק עם הברגה או עם פטמה נחשבים לכלים אטומים.
  - ב. יש לחמם נוזלים בכלים רחבים ולא בכאלה עם צוואר צר. אין למזוג את התכולה לכלי אחר מיד לאחר החימום אלא להשאיר את הכלי מספר דקות בתנור כדי למנוע בעבוע וגלישה פתאומית של הנוזלים.
  - ג. אל תבשלו במיקרוגל מזון עטוף בקרום, כמו חלמון של ביצה, תפוח אדמה, כבד עוף וכד', מבלי לנקב תחילה את הקרום מספר פעמים בעזרת מזלג.
  - ד. יש לבחוש את בקבוקי המזון לתינוקות, ולבדוק את הטמפ' לפני ההאכלה כדי למנוע כוויות.
5. במידה ופתיל הזינה ניזוק, כדי להימנע מסכנה, החלפתו תיעשה ע"י היצרן, סוכן השירות שלו או ע"י אדם מוסמך אחר.
6. בסיום הבישול הכלי חם מאוד הוציאו את המזון עם כפפות חסינות לחום והיזהרו לא להיכוות מהאדים הלוחטים שנפלטים כשפותחים את הדלת.
7. אל תכינו פופקורן בתנור מיקרוגל, אלא אם הנכם משתמשים בשקית מאושרת לשימוש במיקרוגל. לעולם אל תנסו להכין פופקורן בשקית נייר. אם הנכם משתמשים בשמן להכנת הפופקורן, הוא עלול להיחרך, לגרום לעשן ואף להתלקחות.

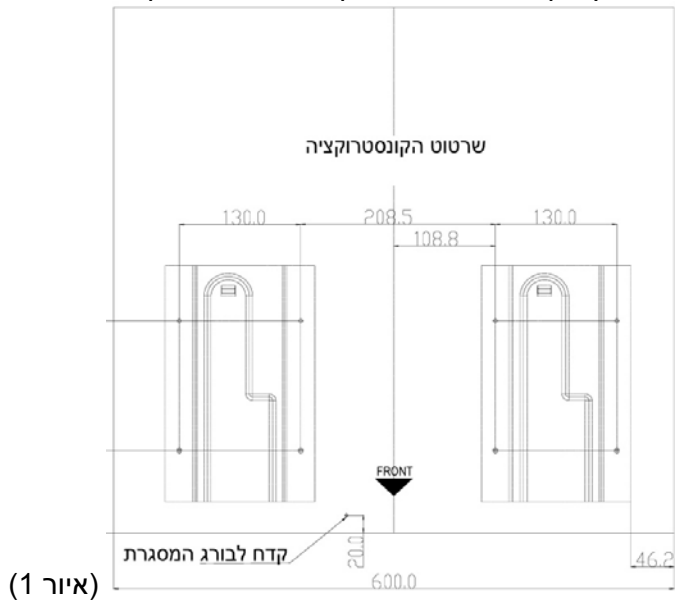
8. לשמירה על צלחת הזכוכית המסתובבת:  
א. הניחו לה להתקרר לגמרי לפני הניקוי.  
ב. אין להניח מזון או כלים חמים מאוד על צלחת קרה.  
ג. אין להניח מזון או כלים קפואים על צלחת חמה.
9. בזמן הבישול במיקרוגל יש לוודא שהכלים לא נוגעים בדפנות הפנימיים.  
10. יש להשתמש רק בכלים המיועדים לשימוש במיקרוגל.  
11. אין להשתמש בתנור למטרת אחסון חפצים או דברי מזון כגון לחם, עוגיות וכד'.  
12. אין להפעיל את התנור כשהוא ריק ממזון מוצק או נוזל. הדבר עלול לגרום לו נזק.  
13. **אזהרה:** כשהתנור מופעל במצב משולב, אין לאפשר לילדים מתחת לגיל 8 להפעיל את התנור ללא השגחת מבוגר אחראי.  
14. כלים שאינם מומלצים על ידי היצרן עלולים להיות מסוכנים לשימוש. יש להשתמש רק בכלים המאושרים על ידי היצרן.  
15. יש להשתמש בתנור זה רק במקום מוגן מפגעי מזג האוויר (במקום עם קורת גג).  
16. יש לשמור את החוברת במקום נגיש לשימוש בעתיד.  
17. זehירות! אם יש תקלה בתנור, אין להשתמש בו עד שהוא ייבדק במעבדת שרות מוסמכת של היבואן.  
18. **אזהרה:** כל התיקונים בתנור כולל הסרת מכסה התנור המגן מפני קרינה ייעשו על ידי טכנאי מוסמך בלבד.  
19. אם אתם מבחינים בעשן, נתקו אותו מיד. אל תפתחו את הדלת על מנת "לחנוק" את הלהבה.  
20. חימום משקאות במיקרוגל עלול לגרום לרתיחה פתאומית. היזהרו בזמן הטיפול בכלים עם נוזלים.  
21. אין לנקות את הזכוכית של הדלת עם תכשירי ניקוי חריפים, כריות ניקוי ממתכת או זיפים או עם חפצים חדים. הם עלולים לשרוט את הזכוכית ולגרום לה נזק.  
22. תאורת התנור מיועדת לצפייה בחלל התנור ולא לשום מטרה אחרת.  
23. המכשיר אינו מיועד להפעלה עם קוצב זמן (טיימר) או שלט רחוק נפרד.  
24. מיקרוגל זה מיועד לשימוש ביתי ושימושים דומים כגון:  
מטבחונים במקומות עבודה: בנקים, חנויות, משרדים, מוטלים, צימרים, במקומות הארכה שיש בהם מטבחונים לשימוש לקוחות וכד'.  
25. המכשיר מיועד לחימום מזון ומשקאות בלבד. אין להשתמש בו לצרכים אחרים כגון ייבוש בגדים, חימום החדר וכד'.  
26. המכשיר אינו מיועד להפעלה על ידי אנשים (כולל ילדים מתחת לגיל 8) עם מוגבלויות פיזיות, חושיות או שכליות או אנשים ללא ניסיון או ידע בשימוש במיקרוגל אלא רק עם השגחה צמודה של מבוגר אחראי. אין לאפשר לילדים מתחת לגיל 8 לשחק במכשיר.  
27. אין לנקות את המכשיר עם קיטור או בלחץ אוויר.  
28. משטחי המיקרוגל עלולים להתחמם מאוד בזמן השימוש. יש להרחיק את כבל החשמל ממקומות חמים ואין לכסות את פתחי האוורור של התנור.

## מיקום והצבת המיקרוגל

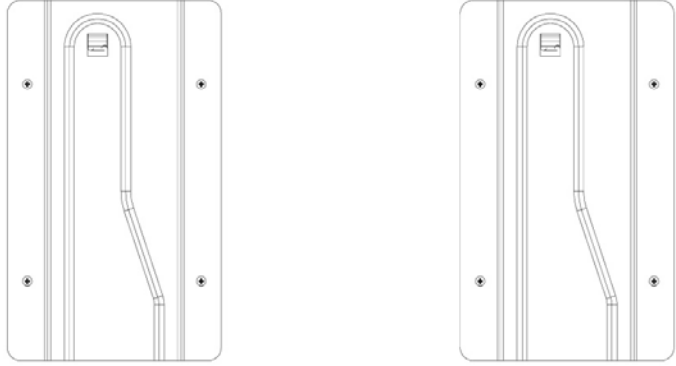
1. הרחיקו את המיקרוגל ככל הניתן ממכשירי רדיו וטלוויזיה. שימוש במיקרוגל עלול לגרום להפרעות רדיו או הפרעות קליטת שידורי טלוויזיה.
2. חברו את המיקרוגל לשקע חשמל ביתי תקני עם הארקה תקינה. וודאו שמתח העבודה והתדר של השקע זהים לאלה המצוינים בתווית הנתונים של המכשיר. יש לחבר אותו לשקע נגיש על מנת שניתן יהיה לנתקו במהירות במקרה הצורך.
3. תנור מיקרוגל זה מיועד להצבה בארונית או בנישה סגורים. לפיכך יש להקפיד להתקין אותו באופן המופיע באיורים שבעמודים הבאים.

## הצבה והתקנה

- א. יש לסמן ולקדוח תחילה את הקדח של הבורג הקדמי של המסגרת.

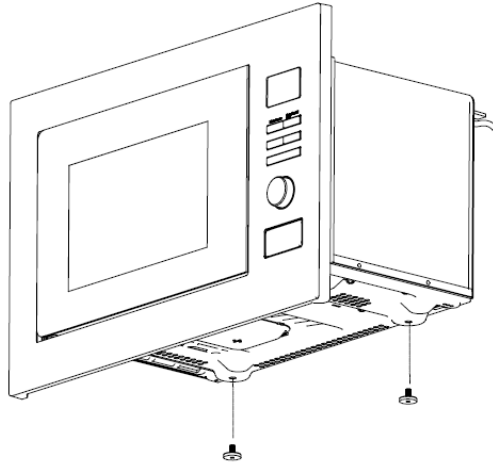


ב. התקנת התושבת (איור 2)



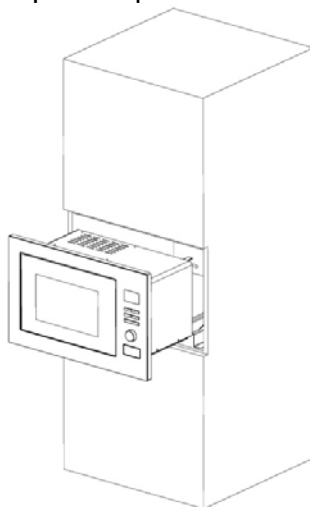
(איור 2)

ג. הכניסו את מרווחוני המתכת לחלק התחתון של התנור וקבעו אותו לארזית.



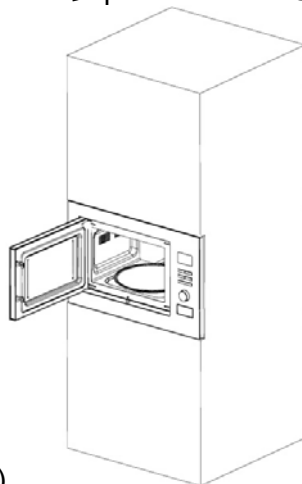
(איור 3).

ד. הכניסו את המיקרוגל לתוך הארונית עד שתשמעו "קליק" (איור 4).



(איור 4)

ה. פתחו את הדלת וקבעו את התנור לרצפה עם הברגים (איור 5)



(איור 5)

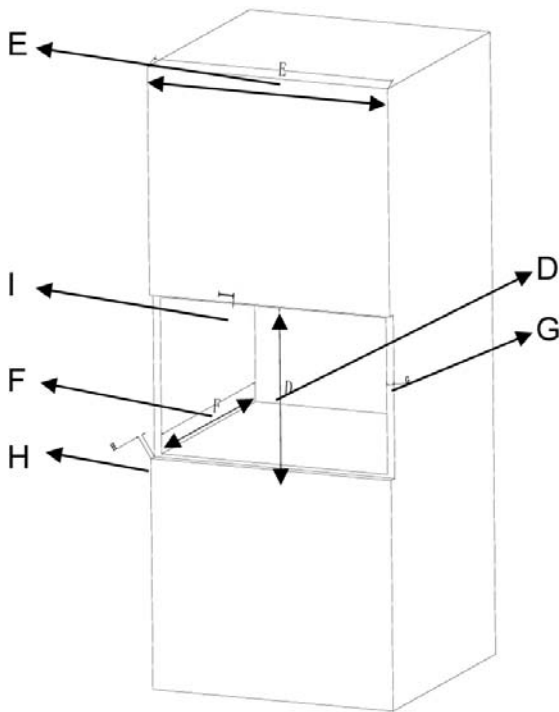


1. הכניסו את הבורג הקדמי לקדח הבורג הקדמי בתחתית התנור והדקו לארונות (איור 6).

2. ההתקנה של התנור הסתיימה.

### מפרט הארונות/הנישה שבתוכה יוצב התנור

רוחב 390 מ"מ גובה 595 מ"מ עומק 352 מ"מ	מידות המוצר
רוחב: 370 מ"מ גובה: 600 מ"מ עומק: 500 מ"מ	גודל הדלת (ראו מידות E, D, F באיור 5 בהמשך)
18 מ"מ	G (עובי הלוח)
8 מ"מ	I (עובי הלוח)
21 מ"מ	H (עומק של שכבה שגויה)



(איור 5)

## **ניקוי ותחזוקה**

### **זהירות**

- יש לנקות את התנור אחרי כל שימוש ולהסיר ממנו את הלכלוך ושאריות המזון.
1. הקפידו לנתק את התנור מהחשמל לפני הניקוי. אין להשרות או לטבול את התנור במים או בכל נוזל אחר.
  2. אי שמירה על ניקיון המכשיר עלול לקצר משמעותית את משך חיי השרות של המוצר. יש לנקות אותו לעיתים קרובות בהתאם להוראות הניקוי והתחזוקה.
  3. אין להשתמש בתכשירי ניקוי על בסיס נפט, טינר, בנזין, אבקות ניקוי עם גרגירים קשים או חומציים או בכריות ניקוי ממתכת או עם זיפים (סקוטש ברייט, ברזלית וכד'), הם עלולים לפגוע בציפוי.
  4. אין להסיר את כיסוי המיקה הממוקם בחלל הפנימי ומגן על המגנטרון.
  5. לאחר שימוש ממושך, ייתכן ויהיו ריחות בתנור. ניתן לסלק אותם ב-3 שיטות:
    - א. הכניסו פרוסות של לימון לכוס, סגרו את הדלת וחממו את התנור בעוצמה מירבית במשך 2-3 דקות.
    - ב. הכניסו כוס תה אדום לתנור וחממו את התנור בעוצמה מירבית במשך 2-3 דקות.
    - ג. הכניסו מספר קליפות תפוז לתנור וחממו את התנור בעוצמה מירבית במשך דקה אחת.

## **טיפים לניקוי**

### **החלק החיצוני**

יש לנגב את המשטח החיצוני עם מטלית טבולה בתמיסת סבון כלים ומים פושרים.

### **הדלת**

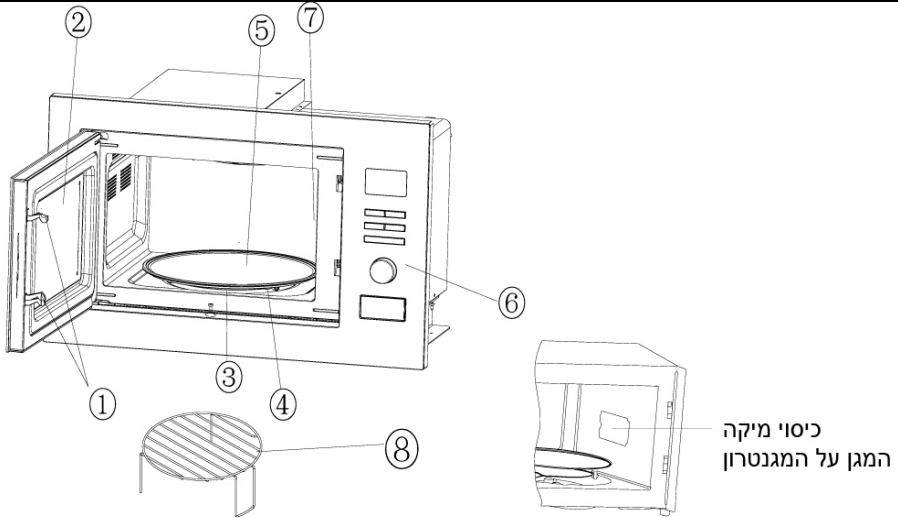
נגבו את הדלת ואת חלון הזכוכית עם מטלית טבולה בתמיסת סבון כלים ומים פושרים. נקו את האטמים ואת אזורים הסמוכים אליהם כדי לנקות את הנתזים ושאריות המזון. נקו את פנל ההפעלה עם מטלית טבולה בתמיסת סבון כלים ומים פושרים.

### **החלל הפנימי**

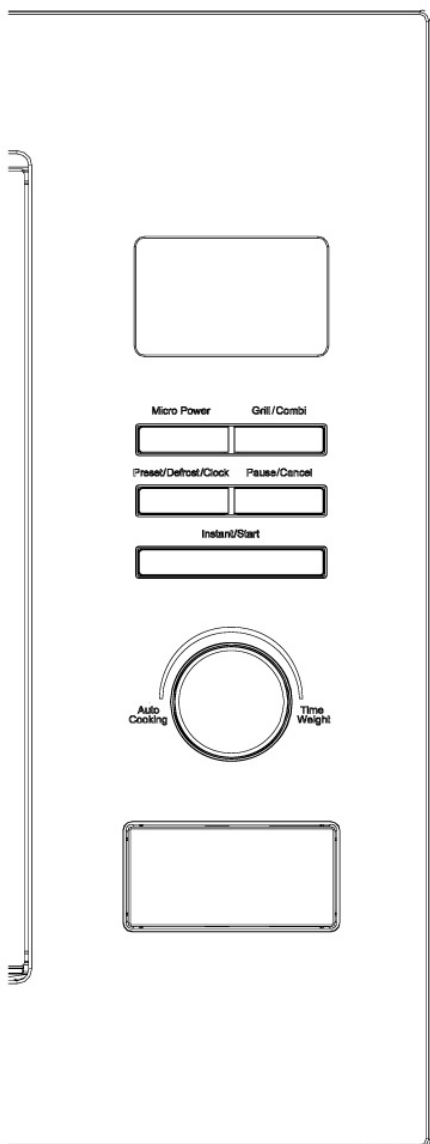
נקו את החלל הפנימי עם מטלית טבולה בתמיסת סבון כלים ומים פושרים וייבשו היטב. נקו את כיסוי המיקה כדי להסיר ממנו את השאריות והנתזים.

### **הצלחת המסתובבת, הטבעת המסתובבת, הציר**

ניתן להוציא את שני החלקים הללו בנקל מהתנור לצורך ניקוי. נקו את הצלחת המסתובבת לעתים קרובות (ניתן גם במדיח כלים). במקרה של הצטברות לכלוך מתחת לבסיס המסתובב, התנור לא יפעל ביעילות. הקפידו לנקות כל לכלוך באזור זה מיד עם התהוותו.



1. **מנגנון נעילת הדלת**
    - יש לסגור את דלת המיקרוגל בצורה הרמטית אחרת התנור לא יפעל.
  2. **חלון זכוכית**
    - מאפשר למשתמש לצפות בזמן הבישול.
  3. **ציר מסתובב**
    - הצלחת המסתובבת יושבת על הציר. המנוע שמתחת לציר מסובב את הצלחת המסתובבת.
  4. **טבעת מסתובבת**
    - הצלחת המסתובבת יושבת על הגלגלים שלה. היא תומכת בצלחת המסתובבת ומסייעת לשמור על איזון בזמן שהיא מסתובבת.
  5. **צלחת מסתובבת**
    - המזון מונח עליה. היא מסתובבת והדבר מבטיח בישול/חימום אחיד של המזון המתבשל.
- זהירות**
- יש להניח תחילה את הטבעת המסתובבת.
  - יש להלביש את הצלחת המסתובבת על הציר ולוודא שהיא מסתובבת בצורה תקינה.
6. **פנל הבקרה**
    - ראה פירוט בעמוד הבא.
  7. **כיסוי המיקה**
    - ממוקם בחלל הפנימי של התנור ליד הדופן של פנל הבקרה.
    - **אזהרה!** לעולם אין להסיר אותו.
  8. **רשת צלייה**
    - יש להניח עליה את המזון המיועד לצלייה.



## 1. לפני הבישול

כשמחברים את תקע החשמל לשקע, נורית הליד מהבהבת 3 פעמים. לאחר מכן הנקודתיים " מהבהבות. בשלב זה ניתן להזין את התפריט ואת משך התכנית.

## 2. כפתור בישול אוטומטי/זמן משקל

ניתן להוסיף או להוריד מזמן הבישול והמשקל או לבחור בתפריט מתכון אוטומטי בזמן שהמיקרוגל פועל על ידי סיבוב הכפתור.

## 3. עצור/ביטול

**לפני התכנות או בשלב הזנת הנתונים:** לחצו פעם אחת על הכפתור כדי לבטל את התכנית הנוכחית ולעבור למצב תכנות.  
**בזמן הבישול:** לחצו פעם אחת על הכפתור כדי לעצור את הפעולה. לחצו פעמיים כדי לבטל אותה כליל.

## 4. תזכורת אוטומטית

בסיום תכנית, המילה End תוצג בצג וישמעו 3 צלצולים להזכיר לכם שהתכנית נסתיימה ושניתן להוציא את המזון. אם לא תלחצו על לחצן **עצור/ביטול** פעם אחת או לא תפתחו את הדלת, הצלצול יושמע כל 3 דקות.

## 6. תכנית מהירה

במצב המתנה, לחצו על לחצן תכנית מהירה. התנור יתחיל לפעול במשך דקה אחת (ברירת מחדל) בעוצמה מקסימלית. ניתן להאריך או לקצר את הזמן עם כפתור זמן/משקל.

## 6. כיוון השעון

לחצן זה מאפשר לכם לכוון את השעון כאשר הנקודתיים (" מהבהבות בצג לאחר חיבור התנור לחשמל או לאחר הפסקת חשמל).

לדוגמא: לכוון את השעה ל-12:30

תצוגה	שלבים	
1:00	לאחר החיבור לשקע החשמל, הנקודתיים (: מהבהבות.	1
1:00	לחצו פעם אחת על לחצן <b>טיימר/הפשרה</b> .	2
12:00	כוונו את השעה עם כפתור <b>מתכונים אוטומטיים / לפי זמן – לפי משקל</b> .	3
12:00	לחצו פעם נוספת על לחצן <b>טיימר/הפשרה</b> .	4
12:30	כוונו את הדקות עם כפתור <b>מתכונים אוטומטיים / לפי זמן – לפי משקל</b> .	5
	לחצו פעם נוספת על לחצן <b>טיימר/הפשרה</b> או המתינו 5 שניות. עתה התצוגה תאיר קבוע.	6

## 7. בישול במיקרוגל

פונקציה זו מיועדת לבישול וחימום מזון. לחצו לחיצות חוזרות על לחצן **עוצמת מיקרוגל** (הספק מיקרוגל) כדי לכוון את העוצמה הרצויה. כל לחיצה מעבירה לאפשרות הבאה בצורה מחזורית: 100P, 80P, 60P, 40P, 20P.

עוצמה של 100%. מתאים לבישול מהיר ויסודי.	High
עוצמה של 80%. בינוני גבוהה.	Medium high
עוצמה 60%. בינוני מתאים להרתחה.	Medium
עוצמה 40%. בינוני נמוך. מתאים להפשרה.	Medium low
עוצמה של 20%. מתאים לשמירת חום.	Low

## זהירות

- א. משך הבישול המירבי בתנור מיקרוגל הוא 60 דקות.
- ב. אין להפעיל את התנור כשהוא ריק.
- ג. לאחר סידור המזון בזמן הבישול, לחצו על לחצן **התחל/30+** שניות פעם אחת כדי להמשיך את התכנית מנקודת העצירה.
- ד. אם בכוונתכם להוציא את המזון מהמיקרוגל לפני סיום התכנית, לחצו פעם אחת על לחצן **עצור/בטל** כדי לבטל את התכנית.
- ה. בעוצמה מקסימלית (100%) התנור מוריד אותה לאחר זמן מה בצורה אוטומטית.

לדוגמה: בישול במיקרוגל בעוצמה של 80% במשך 10 דקות.

תצוגה	שלבים	
1:00:	לאחר החיבור לשקע החשמל, הנקודתיים (: מהבהבות).	1
<b>80P</b>	בחרו את העוצמה הרצויה בלחיצות חוזרות על <b>עוצמת מיקרוגל</b> .	2
10:00	כוונו את משך התכנית עם כפתור <b>מתכונים אוטומטיים / לפי זמן – לפי משקל</b> .	3
	לחצו על לחצן <b>התחל/30+</b> שניות כדי להתחיל לבשל. הספירה לאחר תוצג בצג הדיגיטלי.	4

## 8. בישול בגריל או בישול משולב (קומבי)

פונקציה זו משמשת לצלייה (גריל). לחצו לחיצות חוזרות על לחצן זה כדי לבחור את עוצמת הגריל הרצויה. כל לחיצה/סיבוב החוגה מעביר לתפריט הבא: "G", "C-1", "C-2".

<b>G</b>	גריל. גוף החימום של הגריל פועל בזמן התכנית. מתאים לצלייה של נתחי בשר דקים, נקניקות, כנפי עוף, וכן להשחמה של תבשילים.	
<b>C.1</b>	שילוב של בישול במיקרוגל עם גריל. בתכנית זו המיקרוגל פועל במשך 30% מהתכנית והגריל במשך 70% מהתכנית.	
<b>C.2</b>	שילוב של בישול במיקרוגל עם גריל. בתכנית זו המיקרוגל פועל במשך 55% מהתכנית והגריל במשך 45% מהתכנית.	

## זהירות

במצב גריל/משולב, כל חלקי התנור וכן הרשת וכלי הבישול שנמצאים בתנור מתלהטים. היזהרו לא להיכוות. מומלץ להשתמש בכפפות חסינות חום.

לדוגמה: ברצונכם לצלות בתפריט **C2** במשך 10 דקות.

תצוגה	שלבים	
1:00	לאחר החיבור לשקע החשמל, הנקודתיים (: מהבהבות).	1
<b>C.2</b>	לחצו פעם אחת על לחצן <b>גריל/תכנית משולבת</b> כדי לבחור את תפריט הבישול הרצוי...	2
10:00	כוונו את משך התכנית עם כפתור <b>מתכונים אוטומטיים / לפי זמן – לפי משקל</b> .	3
12:00	לחצו על לחצן <b>התחל/30+</b> שניות כדי להתחיל בתכנית..	4

## 9. הפשרה

פונקציה זו מיועדת להפשרת מזון. לחצו לחיצות חוזרות על לחצן **טיימר/הפשרה** פעם אחת. בתצוגה יוצג החיווי DEF. לאחר מכן בחרו את המשקל המזון שאותו ברצונכם להפשיר עם כפתור **מתכונים אוטומטיים / לפי זמן –לפי משקל**. האפשרויות הן: 0.1, 0.2, 0.3, 0.4, 0.5, 0.6, 0.7, 0.8, 0.9, 1.0, 1.2, 1.4, 1.6, 1.8, 2.0

### זהירות

- א. יש להפוך את המזון באמצע ההפשרה כדי להשיג הפשרה אחידה.
  - ב. בדרך כלל זמן ההפשרה הנדרש ארוך יותר מהזמן הנדרש לבישול.
  - ג. תהליך ההפשרה מסתיים כאשר ניתן לחתוך את המזון בסכין.
  - ד. גלי המיקרו חודרים כ-4 ס"מ לרוב סוגי המזון.
  - ה. יש לצרוך את המזון המופשר סמוך להפשרה. בשום מקרה אין להקפיא אותו שוב.
- לדוגמא: הפשרת 0.4 ק"ג עוף

תצוגה	שלבים	
1:00	לאחר החיבור לשקע החשמל, הנקודתיים (: מהבהבות.	1
DEF	לחצו פעם אחת על לחצן <b>טיימר/הפשרה</b> כדי לקבוע את סוג המזון	2
0.4	כוונו את המשקל (0.4 ק"ג) עם כפתור <b>מתכונים אוטומטיים / לפי זמן –לפי משקל</b> .	3
	לחצו על לחצן <b>התחל/30+ שניות</b> כדי להתחיל לבשל.	4
	יש 3 צלולים באמצע ההפשרה. יש להפוך/לסדר את המזון, לסגור את הדלת וללחוץ שוב על לחצן <b>התחל/30+ שניות</b> כדי להמשיך בהפשרה.	5

## 10. מתכונים אוטומטיים

שמונה מתכונים אוטומטיים מתוכנתים בזיכרון של המיקרוגל. כאשר הנקודתיים (: מהבהבות בצג, סובבו את בורר המתכונים האוטומטיים (כפתור **מתכונים אוטומטיים / לפי זמן –לפי משקל**) למתכון הרצוי: A1, A2.....A8. בחרו את המתכון על פי סוג המזון והמשקל שלו. בצעו את השלבים המופיעים בטבלה הבאה כדי לקבל תוצאות טובות.

## טבלת מתכונים אוטומטיים

בתצוגה	מתכון אוטומטי של	הסבר
A1	פופקורן	מתאים לפיצוח שקית פופקורן במשקל 85 גרם במשך הזמן המופיע על האריזה. אולם כשמהירות הפיצוח יורדת לפיצוח אחד כל 2-1 שניות, יש ללחוץ על <b>עצור/ביטול</b> ולהוציא את השקית מהמיקרוגל.
A2	פופקורן	כמו הקודם רק בשקית של 100 גרם.
A3	פיצה	חימום 2 משולשי פיצה מהמקפיא במשקל 150 גרם.
A4	משקאות	חימום כוס של 250 סמ"ק. השתמשו בכלים רחבים ולא אוטומים.
A5	משקאות	חימום כוס של 500 סמ"ק. השתמשו בכלים רחבים ולא אוטומים.
A6	קוביות תפוז	בישול קוביות תפוז. לחתוך לקוביות קטנות 5X5 מ"מ במשקל של 0.45 ק"ג לשים את התפוז בכלי, לכסות עם ניילון נצמד כדי שהמים לא יתאדו.
A7	קוביות תפוז	כמו במתכון הקודם רק במשקל 650 גרם.
A8	דגים	מתאים לאידוי דג במשקל 450 גרם. לאחר ששוטפים אותו ומוציאים את האיברים הפנימיים יש לנקב את העור. יש להניח את הדג על צלחת שטוחה בקוטר 22-27 ס"מ. למרוח עליו מעט שמן ותבלינים ולכסות אותו עם נייר אפייה כדי למנוע ייבוש ובריחת המים. בסיום האידוי, הניחו לו לעמוד בתנור במשך 2 דקות.

### זהירות

- טמפרטורת המזון לפני הבישול צריכה להיות בין 20-25°C. מזון שמוכנס למיקרו בטמפרטורה נמוכה או גבוהה מתחום זה דורש זמן בישול קצר או ארוך יותר.
- הטמפרטורה, המשקל והצורה של המזון משפיעים משמעותית על הבישול. ניתן כמובן לשנות את הפקטור הדורש תיקון (זמן הבישול וכד').

לדוגמא: בישול 0.65 ק"ג תפוז (פוטטו)

תצוגה	שלב	שלב
1:00	לאחר החיבור לשקע החשמל, הנקודתיים (:)	מהבהבות.
A7	סובבו את כפתור מתכונים אוטומטיים / לפי זמן – לפי משקל למתכון A7 (ראה טבלה לעיל).	
	לחצו על לחצן התחיל/30+ שניות כדי להתחיל לבשל.	



## 11. השהיה

אם אין ברצונכם להתחיל לבשל מיד, תצטרכו לבחור את המתכון האוטומטי ואת שעת ההתחלה של התכנית.

התכנות כולל שני שלבים:

א. כיוון השעון.

ב. בחירת המתכון וקביעת שעת ההתחלה.

לדוגמה: השעה עכשיו היא 12:30. אתם רוצים שהתכנית תתחיל בשעה 14:20 בעוצמה של 100% במשך 9:30 דקות

תצוגה	שלבים	
1:00	לאחר החיבור לשקע החשמל, הנקודתיים (: ) מהבהבות.	1
1:00	לחצו על לחצן <b>טיימר/הפשרה</b> .	1.1
12:00	כוונו את השעה עם כפתור <b>מתכונים אוטומטיים / לפי זמן – לפי משקל</b> .	1.2
12:00	לחצו פעם נוספת על לחצן <b>טיימר/הפשרה</b> .	1.3
12:30	כוונו את הדקות עם כפתור <b>מתכונים אוטומטיים / לפי זמן – לפי משקל</b> .	1.4
12:30	לחצו פעם נוספת על לחצן <b>טיימר/הפשרה</b> או המתינו 5 שניות כדי להתחיל.	1.5
	בחרו את המתכון האוטומטי ואת משך הבישול.	2
100P	בחרו את העוצמה הרצויה בלחיצות חוזרות על <b>עוצמת מיקרוגל</b> .	2.1
9:30	כוונו את משך הבישול עם כפתור <b>מתכונים אוטומטיים / לפי זמן – לפי משקל</b> .	2.2
	לחצו 3 שניות על לחצן <b>טיימר/הפשרה</b> כדי להציג את השעה הנוכחית.	2.3
	כוונו את שעת ההתחלה (חזרו על שלבים 1.2, 1.3, 1.4).	3
	לאישור ההשהיה, לחצו על לחצן <b>טיימר/הפשרה</b> . עתה התכנית פועלת. הבישול יתחיל בשעה 14:20.	4
	ניתן לבדוק את שעת ההתחלה בכל שלב בלחיצה על לחצן <b>טיימר/הפשרה</b> .	5

## 12 תכנית בישול עם מספר שלבים

ניתן לתכנת עד 4 שלבים בתכנית בישול. בסיום השלב הראשון הזמזם יצלצל והשלב השני יתחיל אוטומטית.

**לדוגמה:** ברצונכם לבשל מזון במשך 3 דקות בעוצמה 100% ולאחר מכן לעבור לבשל במשך 9 דקות בעוצמה של 20%, יש לבצע את השלבים הבאים:

תצוגה	שלבים	
	בחירת עוצמה של 100% במשך 3 דקות.	1
100P	בחרו את העוצמה הרצויה בלחיצות חוזרות על <b>עוצמת מיקרוגל</b> .	1.1
3:00	כוונו את משך הבישול עם כפתור <b>מתכונים אוטומטיים / לפי זמן - לפי משקל</b> .	1.2
	בחירת עוצמה של 20% במשך 9 דקות	2
20P	בחרו את העוצמה הרצויה בלחיצות חוזרות על <b>עוצמת מיקרוגל</b> .	2.1
9:00	כוונו את משך הבישול עם כפתור <b>מתכונים אוטומטיים / לפי זמן - לפי משקל</b> .	2.2
	לחצו על לחצן <b>התחל+30</b> שניות כדי להתחיל לבשל	3

### זהירות

- א. בסיום השלב הראשון בעוצמה של 100P, התנור עובר אוטומטית לשלב הבא.
- ב. ניתן לתכנת עד 4 שלבים בתכנית. ניתן להוסיף אותם, היעזרו בטבלה שלעיל.

## 11. פונקצית בקרת הורים

**נעילה:** במצב המתנה, לחצו על לחצן **עצור/בטל** במשך 3 שניות. יישמע "ביפ" ארוך לציון שמצב נעילה מופעל. איקון הנעילה יוצג.

**שחרור הנעילה:** במצב נעילה, לחצו שוב על לחצן **עצור/בטל** במשך 3 שניות. יישמע ביפ ארוך ואיקון הנעילה יכבה לציון שמצב הנעילה משוחרר.

## **כלים מתאימים**

- במקרה של ספק, קיימת דרך פשוטה לבדוק אם ניתן להשתמש בהם במיקרוגל:
1. מזגו לכלי שמתאים למיקרוגל כוס מים קרים (250 סמ"ק) והכניסו לתוכו את הכלי אותו ברצונכם לבדוק.
  2. כוונו את עוצמת המיקרוגל לדרגה מקסימלית למשך 1 דקה.
  3. אם המים מתחממים והכלי לא מתחמם הוא אכן מתאים, אולם אם טמפרטורת המים אינה משתנה אך הכלי מתחמם המשמעות היא כי גלי המיקרו נספגים ע"י הכלי ואין הוא מתאים לשימוש במיקרוגל.
  4. אין לחמם את הכלי יותר מדקה אחת.

הערות	כלי
לכיסוי בלבד. ניתן להשתמש בפיסות קטנות כדי לכסות חלקי בשר עדינים למניעת בישול יתר. ניצוצות עלולים להופיע במידה והוא מונח קרוב מדי לדפנות התנור. יש להרחיק את הרדיד 2.5 ס"מ מהדפנות.	רדיד אלומיניום
פעלו לפי הוראות היצרן. הקפידו כי תחתית הכלי תהיה מעל 5 מ"מ לפחות מהצלחת המסתובבת. שימוש לא נכון עלול להוביל לשבירת הצלחת המסתובבת.	כלי השחמה
רק כלים המתאימים לשימוש במיקרוגל. קראו את הוראות היצרן. אין להשתמש בכלים סדוקים או שבורים.	כלי אוכל
הקפידו להסיר את המכסה. השתמשו רק לחימום המזון. רוב צנצנות הזכוכית אינן עמידות לחום ועלולות להישבר.	צנצנות זכוכית
ניתן להשתמש רק בכלי זכוכית עמידים בחום ומיועדים לשימוש במיקרוגל. וודאו שאין עיטורי מתכת על הכלים. אין להשתמש בכלים סדוקים או שבורים.	כלי זכוכית
הקפידו להשתמש רק בשקיות המיועדות לשימוש במיקרוגל. יש לחרר את השקית על מנת לאפשר אידיוי. אין להשתמש בשקיות ניילון רגילות, הן לא מתאימות למיקרוגל (נמסות בחום). אין לסגור את השקיות עם סוגרי מתכת. יש לנקב חורים בשקית כדי לאפשר לאדים לצאת.	שקיות אפייה
השתמשו לבישול/חימום קצרים בלבד. אין להשאיר את המיקרוגל ללא השגחה במהלך החימום/הבישול.	צלחות וכוסות נייר
השתמשו לכיסוי המזון בעת חימום וספיגת שומן. יש להשגיח כל הזמן.	מגבות נייר
השתמשו ככיסוי למניעת נתזים או לשם אידיוי.	נייר אפייה
קיים מגוון רחב של כלים וגדלים של כלים המתאימים לשימוש במיקרוגל. קרוב לוודאי שיש ברשותכם כלים מתאימים וברוב המקרים אין צורך להשקיע או לרכוש כלים חדשים.	פלסטיק
השתמשו רק בניילון המתאים לשימוש במיקרוגל. מתאים לכיסוי מזון בזמן הבישול. לשם שמירה על הלחות, אין לאפשר לניילון לבוא במגע עם המזון.	ניילון
השתמשו רק במדחום המתאים לשימוש במיקרוגל (מד חום לבשר וכד').	מדחום
השתמשו לכסות על מנת למנוע נתזים ולשמירה על הלחות.	נייר שעווה

## כלים שאינם מתאימים

הערות	כלי
עלול לגרום לניצוצות. העבירו את המזון לכלי מתאים לבישול במיקרוגל.	מגשי אלומיניום
עלול לגרום לניצוצות. העבירו את המזון לכלי מתאים לבישול במיקרוגל.	קרטון מזון עם ידית מתכת
המתכת מגינה על המזון מקרינת מיקרוגל. עיטור מתכת עלול לגרום לניצוצות.	כלים ממתכת עם עיטורי מתכת
עלולים לגרום לניצוצות ולהתלקחות בתוך המיקרוגל.	סוגרים ממתכת
עלולות לגרום להתלקחות בתוך המיקרוגל	שקיות נייר
בחום גבוה קלקר עלול להימס ולבוא במגע עם הנוזל הנמצא בתוך הכלי.	קלקר
העץ יתייבש במידה ותשתמשו בו במיקרוגל וכתוצאה מזה להיסדק ולהתבקע.	עץ

## טיפים לבישול

לגורמים הבאים יכולה להיות השפעה על תוצאות הבישול:

### סידור המזון

יש להניח את הנתחים העבים בחלק החיצוני של הכלי ואת החלקים הדקים במרכז ולפזר אותם באופן אחיד. אין להניח נתחים זה על זה.

### משך הבישול

התחילו בזמן מינימלי. ובדקו את המזון עד שתלמדו להכיר את התנור ולהעריך את משך הבישול הנכון. הוסיפו זמן קצר במידת הצורך. בישול יתר יכול לגרום לעשן וחריכת המזון.

### בישול אחיד

מזון כגון עופות, המבורגרים וסטייקים יש להפוך פעם אחת באמצע הבישול. מומלץ לערבב את המזון מכיוון השולים למרכז פעם או פעמיים במשך הבישול (תלוי בסוג המזון).

### זמן עמידה

בסיום התכנית, השאירו את המזון בתנור במשך זמן מה. הדבר דרוש להשלמת הבישול ולהתקררות המזון בצורה איטית והדרגתית.

## איך נדע שהמזון עשוי?

הצבע והמרקם ומספר גורמים נוספים מסייעים לנו לקבוע אם המזון עשוי:

- אדים יוצאים מכל שטח הפנים של המנה ולא רק מהצדדים.
- ניתן לפרק בקלות מפרקים של העוף.
- צבע העוף כבר לא ורוד (אין סימני דם).
- צבע הדג הוא מט וניתן לפרוס אותו בקלות עם מזלג.

## צלחת השחמה

כשמשתמשים בצלחת השחמה או בכלי שמתחמם מעצמו, יש להניח שכבת בידוד עמידה בחום לדוגמה: צלחת פורצלן מתחת לכלי על מנת למנוע נזק לטבעת ולצלחת המסתובבת.

## כיסוי פלסטיק המיועד לשימוש במיקרוגל

כשמבשלים מזון עם תכולת שומן/שמן גבוהים, אין לאפשר מגע בין כיסוי הפלסטיק למזון כי הוא עלול להימס.

## כלי בישול המתאימים לשימוש במיקרוגל

חלק מהכלים שמיועדים למיקרוגל לא מתאימים לבישול של מזון עתיר שומן ו/או סוכר. בנוסף, אין לעבור את זמן החימום המקדים שהוגדר בהוראות השימוש של הכלי.

# תחזוקה שוטפת

## שרות

יש לבדוק את הנקודות הבאות לפני ביצוע קריאת שרות.

1. הכניסו כוס עם מים (כ-150 סמ"ק) לתנור וסגרו את הדלת. תאורת התנור צריכה להיכבות ברגע שסוגרים את הדלת בצורה הרמטית. הפעילו את התנור במשך דקה אחת.
  2. האם תאורת התנור דולקת?
  3. האם המאוורר פועל?
  4. (שימו את היד על פתחי האוורור האחוריים)  
האם הצלחת המסתובבת מסתובבת?
  5. (היא יכולה להסתובב בכיוון השעון או נגד כיוון השעון. זו תופעה תקינה).  
האם המים בכוס חמים?
- אם עניתם "לא" לאחת מהשאלות שלעיל, יש לבדוק אם שקע החשמל ואם הנתיך תקינים.
- אם גם השקע וגם הנתיך תקינים, אנא, פנו למוקד השרות והתמיכה.

## במקרה של בעיה או תקלה

פעולת מיקרוגל רגילה	
פעולת המיקרוגל מפריעה לקליטת שידורי טלוויזיה	ייתכנו הפרעות בקליטת שידורי הרדיו וטלוויזיה בזמן שהמיקרוגל פועל. הדבר דומה להפרעות ממכשירי חשמל כגון מערביל, שואב אבק ומאוורר חשמלי. זו אינה תקלה.
תאורת המיקרוגל מעומעמת	בזמן הבישול במיקרוגל בעוצמה נמוכה, תאורת התנור עשויה להתעמעם. זו אינה תקלה.
הצטברות אדים על דלת המיקרוגל ופתחי יציאת האוויר	בזמן הבישול אדים עלולים להשתחרר מהמזון. רובם ייפלטו דרך פתחי האוורור. עם זאת חלקם עלולים להצטבר על משטחים קרירים כגון דלת המיקרוגל. זו אינה תקלה.
התנור הופעל בשוגג ריק (ללא מזון)	במידה והמיקרוגל יופעל לזמן קצר ללא מזון בתוכו, לא ייגרם למכשיר שום נזק. עם זאת, הקפידו להימנע ממצב זה.

תקלה	סיבה אפשרית	פיתרון
לא ניתן להפעיל את המיקרוגל	1) כבל החשמל לא מחובר כהלכה	נתקו. המתינו כ-10 שניות וחברו שוב.
	2) הנתח נשרף או הופעל ממסר הפחת	החליפו את הנתח או אתחלו את ממסר הפחת.
	3) יש בעיה בשקע החשמל	חברו מכשיר חשמלי אחר ובדקו אם השקע תקין.
המיקרוגל לא מחמם	4) דלת המיקרוגל לא סגורה הרמטית	סגרו אותה הרמטית.
צלחת הזכוכית משמיעה רעשים כאשר המיקרוגל פועל	5) טבעת המסתובבת ורצפת מתנור מלוכלכים	לניקוי- עיינו בסעיף "תחזוקת המיקרוגל".




# ***NORMANDE®***

## **מכשיר בסיום חייו**

**מיקרוגל** זה בנוי מחומרים הניתנים לשימוש חוזר. בבוא היום כשתרצו לפנות את **המיקרוגל**, העבירו אותו למרכז פינוי למכשירי חשמל ואלקטרוניקה משומשים בהתאם לתקנות המשרד להגנת הסביבה ובהתאם להנחיות הרשות המקומית במקום מגוריכם. לפני השלכת המכשיר, חתכו את כבל החשמל כך שלא ניתן יהיה לחבר את **המיקרוגל** לרשת החשמל.

מכשיר זה מסומן בהתאם לתקנות האיחוד האירופי **EC/2002/96** לסילוק ופינוי ציוד חשמלי ואלקטרוני משומש **Waste Electrical and Electronic Equipment (WEEE)**. על ידי הבטחת סילוק תקין של המוצר, תוכלו לסייע במניעת תוצאות שליליות אפשריות לסביבה ולבריאותם של בני האדם.



הסימן  המוטבע על המוצר או על המסמכים הנלווים מציין שאין להתייחס אל המוצר כאל אשפה ביתית רגילה, אלא יש לפנותו למרכז איסוף המתאים למחזור ציוד חשמלי ואלקטרוני. התקשרו לרשות המקומית במקום מגוריכם או למשרד להגנת הסביבה. למידע נוסף,

**Klinton international trade 2000 LTD**

לזרוב 8 ראשון לציון, טלפון: 03-7212000 פקס: 03-7212022