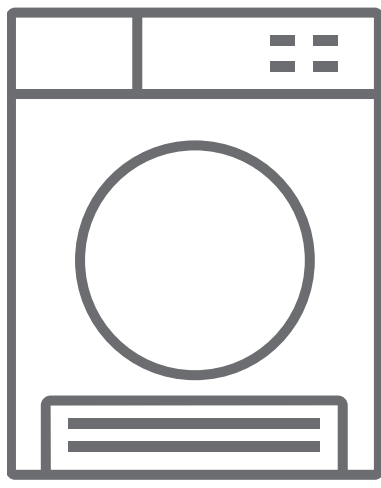


NORMANDE®

HE מייבש כביסה / מדריך למשתמש



ND90200 W

תודה לך שבחרת במוצר זה.

מדריך למשתמש זה מכיל מידע חשוב בנושא בטיחות והוראות הפעלת המכשיר ותחזוקתו. הקדש זמן לקריאת מדריך למשתמש זה לפני שתשתמש במכשיר ושמור ספר זה לשימוש בעתיד.

סמל	כיתוב	תיאור
אזהרה	סכנת פציעה חמורה או סכנת מוות	
סכנת התחשמלות	מתח מסוכן	
שריפה	סכנת שריפה	
שיים לב	סכנת פציעה או נזק חומרי	
חשוב/שיים לב	מידע על הפעלה נכונה של המערכת	
	..תוארוהה תא ארק	
	םם חטשמ	

תוכן העניינים

2.....	1. הוראות בטיחות
2.....	1.1. בטיחות בחשמל
2.....	1.2. בטיחות ילדים
3.....	1.3. בטיחות המוצר
4.....	1.4. שימוש נכון
5.....	1.5. התקנה על גבי מכונת כביסה
7.....	2. התקנה
7.....	2.1. חיבור ליציאת המים (עם צינור ניקוז אופציונאלי)
7.....	2.1.1. חיבור צינור פליטת המים
7.....	2.2. כוונן הרגליות
8.....	2.3. חיבור חשמלי
8.....	2.4. התקנה מתחת למשטח עבודה
8.....	3. סקירה כללית
9.....	4. הכנת הכביסה
9.....	4.1. מיון הכביסה לייבוש
10.....	4.2. הכנת הכביסה לייבוש
10.....	4.3. קיבולת הכביסה
11.....	5. שימוש במייבש כביסה
11.....	5.1. לוח בקרה
11.....	5.1.1. כפתור בחירת תוכניות
11.....	5.1.2. מחוון אלקטרוני ופונקציות נוספות
12.....	5.2. טבלת בחירת תוכניות וצריכה
13.....	5.2.1. פונקציות עזר
14.....	5.2.2. הפעלת התוכנית
15.....	5.2.3. התקדמות התוכנית
15.....	5.3. פרטי נורית התוף
17.....	6. ניקוי וטיפול
17.....	6.1. ניקוי מסנן המוך
17.....	6.2. ריקון מכל המים
18.....	6.3. ניקוי המעבה
18.....	6.4. ניקוי חיישן הלחות
19.....	6.5. ניקוי המשטח הפנימי של דלת הכנסת הכביסה
20.....	7. מפרטים טכניים
21.....	8. פתרון בעיות

9. אזהרות אוטומטיות מפני תקלות ומה צריך לעשות.....23
10. הגנה על הסביבה ופרטי האריזה.....24
- 10.1. פרטי האריזה.....24
11. תיאור תווית האנרגיה וחיסכון באנרגיה.....24
- 11.1. תיוג יעילות אנרגטית.....24
- 11.2. יעילות אנרגטית.....25

שיקולים עיקריים

- ילדים בגיל 8 ומעלה ואנשים עם מגבלות גופניות, חושיות ומנטליות או חוסר ניסיון וידע יכולים להשתמש במכשיר לאחר פיקוח או הדרכה בקשר לשימוש במכשיר בצורה בטוחה ולאחר הבנת הסיכונים האפשריים. אין לאפשר לילדים לשחק עם המכשיר. אסור לתת לילדים לבצע ניקיונות או פעולות תחזוקה ללא השגחה.
 - השימוש במייבש הכביסה מיועד אך ורק לשימוש ביתי ובתוך הבית. האחריות תבטל אם ייעשה בו שימוש מסחרי.
 - השתמש במוצר אך ורק לכביסה שבה מצוין שהיא מתאימה לייבוש.
 - היצרן לא יישא באחריות לנזקים כלשהם שייגרמו כתוצאה משימוש או הובלה לא נכונים.
 - אין לאפשר לציפויי הרצפה לחסום את פתחי האוורור.
 - התקנה ותיקון של המייבש יבוצעו רק על ידי טכנאי תיקונים מורשה. היצרן לא יוכל להיות אחראי לנזקים שייגרמו עקב תיקונים שיבוצעו על ידי גורמים בלתי מורשים.
- ⚠ אזהרה:** אין להתיז או לשפוך מים על גבי המייבש כדי לשטוף אותו! קיימת סכנת התחשמלות!
- השאר רווח של 3 ס"מ לפחות בין הדופן הצדית של המוצר לקיר/רהיט ובין הדופן האחורית של המוצר לקיר/רהיט וכן מעליו, אם אתה מתכנן להציב את המכשיר מתחת למשטח עבודה.
 - הרכבה / פירוק של התקנה מתחת למשטח עבודה - אם יש צורך - ייעשו על ידי נציג שירות מורשה.
 - לפני ההתקנה, בדוק אם נגרם נזק נראה לעין למוצר. אין להתקין או להפעיל מוצר פגום.
 - הרחק חיות מחמד ממייבש הכביסה.
 - יש להשתמש במרכזי כביסה או במוצרים דומים בהתאם להוראות היצרנים שלהם.
 - הסר מהכיסים את כל החפצים, כמו מצתים וגפרורים.
 - אין להתקין את המכשיר מאחורי דלת ננעלת, דלת הזזה או דלת עם ציר בצד הנגדי של מייבש הכביסה, אם נמנעת פתיחה מלאה של הדלת.

1. הוראות בטיחות

סעיף זה מכיל הוראות בטיחות שיעזרו לך להתגונן מפני סיכון לגרימת נזק גופני או נזק לרכוש. אי ציות להוראות אלה יגרור ביטול תוקף של כל אחריות.

1.1. בטיחות בחשמל

- אין לספק חשמל למכשיר באמצעות התקן מיתוג חיצוני, כמו קוצב זמן, ואין לחבר אותו למעגל שנדלק וכבה בקביעות על ידי ספקית החשמל.
 - אין לגעת בתקע בידיים רטובות. משוך תמיד את התקע כדי לנתק את המוצר מהחשמל, ולא קיימת סכנת התחשמלות.
 - חבר את מייבש הכביסה לשקע מוארק עם הגנת נתיכים. יש להקפיד על התקנת חיבור הארקה על ידי חשמלאי מוסמך. החברה שלנו לא תוכל לשאת באחריות לנזקים/הפסדים שייגרמו עקב שימוש במייבש הכביסה ללא חיבור הארקה כנדרש על פי התקנות המקומיות.
 - המתח והנתיך המותר להגנה על המכשיר מצוינים בלוח הנתונים. (לעיון בלוח הנתונים, ראה סעיף סקירת כללית)
 - ערכי מתח ותדר המצוינים בלוח הנתונים חייבים להיות שווים לערך המתח והתדר של מערכת החשמל בבית.
 - נתק את התקע של מייבש הכביסה מהחשמל כאשר הוא אינו בשימוש לפרק זמן ממושך, ולפני התקנה, תחזוקה, ניקוי ותיקון, כדי שלא ייגרם נזק למייבש הכביסה.
 - שקע החשמל חייב להיות נגיש בקלות בכל עת לאחר ההתקנה.
- ⚠️ כבל/תקע חשמל פגום עלול לגרום לשריפה או להתחשמלות. אם הם פגומים, יש להחליפם; פעולה זו תבצע רק על ידי חשמלאי מוסמך.

⚠️ כדי להימנע מסכנת שריפה או התחשמלות, אין להשתמש בכבלים מאריכים, במפצלים או במתאמים לחיבור מייבש הכביסה לשקע שבקיר.

1.2. בטיחות ילדים

- מכשיר זה לא נועד לשימוש על ידי אנשים או ילדים בעלי

יכולת פיזית ירודה או בעלי לקויות חישתיות או שכליות או חסרי ניסיון או ידע הולמים, אלא אם כן הם משתמשים במכשיר תחת השגחתו או לפי הוראתו של אדם האחראי לבטיחותם.

- ילדים בגיל 8 ומעלה ואנשים עם מגבלות גופניות, חושיות ומנטליות או חוסר ניסיון וידע יכולים להשתמש במכשיר לאחר פיקוח או הדרכה בקשר לשימוש במכשיר בצורה בטוחה ולאחר הבנת הסיכונים האפשריים. אין לאפשר לילדים לשחק עם המכשיר. אסור לתת לילדים לבצע ניקיונות או פעולות תחזוקה ללא השגחה.
- אין להשאיר ילדים ללא השגחה ליד מייבש הכביסה.
- ילדים עלולים לנעול את עצמם בתוך המכשיר, וקיימת בכך סכנת מוות.
- אין להרשות לילדים לגעת בדלת הזכוכית במהלך פעולת המכשיר. המשטח מתחמם מאוד ועלול לגרום לנזק בעור.
- יש להרחיק את חומרי האריזה מילדים.
- ייתכנו הרעלה או גירוי בעור אם תכשירי כביסה או חומרי ניקוי נבלעים או באים במגע עם העור או העיניים.
- יש להרחיק חומרי ניקוי מחוץ להישג ידם של ילדים. מוצרי חשמל מסוכנים לילדים.
- הרחק ילדים מהמוצר בזמן שהוא פועל.
- כדי למנוע מילדים להפריע למחזור הייבוש, תוכל להשתמש בחסימת ילדים כדי למנוע שינויים כלשהם בתוכנית הפועלת.
- אין לאפשר לילדים לשבת/לטפס על המוצר או לטפס לתוכו.

1.3. בטיחות המוצר

⚠️ עקב סכנת שריפה, אין לייבש במייבש הכביסה את פריטי הכביסה והמוצרים הבאים:

- אין לייבש במייבש כביסה פריטים שלא כובסו.
- פריטי כביסה שהתלכלכו מחומרים כמו שמן בישול, אצטון, אלכוהול, דלק, קרוסין, מסירי כתמים, טרפרטין, שעוות ומסירי שעווה, יש לכבס במים חמים בכמות נוספת של תכשירי ניקוי לפני הכנסתם לייבוש במייבש הכניסה.
- מטליות ניקוי ותחתיות בד שיש עליהן שאריות של חומרי ניקוי דליקים או אצטון, בנזין, דלק, מסיר כתמים, טרפרטין, נר, שעווה, מסיר שעווה או כימיקלים.

- כביסה שיש עליה שאריות של תרסיס לשיער, מסיר לק וחומרים דומים.
- כביסה שנעשה בה שימוש בכימיקלים תעשייתיים לצורכי ניקוי (כמו ניקוי כימי).
- כביסה שיש בה סוג מסוים של גומאוויר, ספוג, גומי או חלקים או אביזרים דמויי גומי. אלה כוללים ספוג גומאוויר לייטקס, כובעי רחצה, בדים עמידים למים, בגדים מותאמים אישית וכריות גומאוויר.
- פריטים עם מילוי ופריטים פגומים (כריות או מעילים).
- גומאוויר הבולט מפריטים אלה עלול להתלקח במשך תהליך הייבוש.
- הפעלת מייבש הכביסה בסביבות המכילות קמח או אבקת פחם עלולה לגרום לפיצוץ.

שים לב: אין להכניס למייבש הכביסה בגדים תחתונים עם ברזלים. עלול להיגרם נזק למייבש הכביסה אם הברזלים ישתחררו וינתקו במהלך הייבוש.

1.4. שימוש נכון

שים לב: אין לעצור את פעולת מייבש הכביסה לפני סיום מחזור הייבוש, אלא אם כן מסירים במהירות את כל הפריטים ופורסים אותם כך שהחום יתפזר.


שים לב: הקפד שחיות מחמד לא ייכנסו למייבש הכביסה. בדוק בתוך מייבש הכביסה לפני שתשתמש בו.

שים לב: ייתכן חימום יתר של הבגדים בתוך מייבש הכביסה אם אתה מבטל את התוכנית או במקרה של הפסקת חשמל כשמייבש הכביסה פועל. ריכוז חום זה עלול לגרום לבעירה עצמית, לכן הפעל תמיד את תוכנית הרענון לצורך קירור או הוצא במהירות את כל הכביסה ממייבש הכביסה כדי לתלות את הכביסה ולפזר את החום.

- השתמש במייבש הכביסה רק לייבוש ביתי וכדי לייבש סוגי בדים שמצוין עליהם שהם מתאימים למייבש כביסה. כל השימושים האחרים הם מעבר להיקף השימוש המיועד והם אסורים.

- האחריות תבוטל אם ייעשה בו שימוש מסחרי כלשהו.
- מכשיר זה נועד לשימוש בתוך בנייני מגורים בלבד, ויש להציבו על משטח ישר ויציב.
- אין להישען על דלת מייבש הכביסה או לשבת עליה. מייבש הכביסה עלול להתהפך.
- כדי לשמור על טמפרטורה שלא תפגע בכביסה (לדוגמה, כדי למנוע את התלקחות הכביסה), מתחיל תהליך קירור לאחר תהליך החימום. לאחר מכן מסתיימת התוכנית. עם סיום התוכנית, הוצא מיד את הכביסה מהמייבש.
- **שים לב:**  אין להשתמש במייבש הכביסה ללא מסנן מוך או במסנן מוך פגום.
- יש לנקות מסנני מוך **לאחר כל שימוש** כפי שמצוין ב **ניקוי מסנן המוך**.
- יש לייבש מסנני מוך לאחר ניקוי רטוב. מסננים רטובים עלולים לגרום לשיבושים בתהליך הייבוש.
- אין לאפשר הצטברות של מוך סביב מייבש הכביסה (לא רלוונטי למכשירים המיועדים לאזורור אל מחוץ לבניין)
- **חשוב:**  אין להקטין את הרווח בין מייבש הכביסה לרצפה באמצעות עצמים כמו שטיחים, עץ או לוח, כדי להבטיח כניסת אוויר מספקת למייבש.
- אין להתקין את מייבש הכביסה בחדרים שבהם קיימת סכנת קפיאה. טמפרטורות קפיאה משפיעות לרעה על ביצועי מייבשי הכביסה. התעבות הקופאת במשאבה או בצינור עלולה לגרום נזק.

1.5. התקנה על גבי מכונת כביסה

- **שים לב:**  לא ניתן להציב מכונת כביסה על גבי מייבשת הכביסה. שים לב לאזהרות שלהלן בעת התקנת המייבש על גבי מכונת כביסה.

שים לב: את מייבש הכביסה ניתן להציב רק על מכונות כביסה בעלות אותה קיבולת ומעלה. 

- כדי להשתמש במייבש הכביסה כשהוא מוצב מעל מכונת הכביסה, יש להשתמש בחלק מקבע בין שני המוצרים. את החלק המקבע יצמיד רק ספק שירות מורשה.
- כאשר מייבש הכביסה על מכונת הכביסה, המשקל הכולל של מוצרים אלה עשוי להגיע עד 150 ק"ג (כולל הכביסה). הצב את המוצרים על רצפה מוצקה בעלת יכולת נשיאת עומס!

טבלת התקנה מתאימה למכונת כביסה ומייבש כביסה						
מכונת כביסה						מייבש כביסה (עומק)
85 ס"מ	59 ס"מ	56 ס"מ	53 ס"מ	42 ס"מ	37 ס"מ	
✓	✓	✓	✓	X	X	56 ס"מ
✓	✓	✓	X	X	X	61 ס"מ

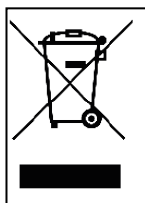
(לפרטי העומק ראה סעיף 7. מפרטים טכניים)

כדי להציב את מכונת הכביסה על גבי מייבש כביסה, דרושה ערכת חיבור כתוספת אפשרית. צור קשר עם שירות הלקוחות כדי לרכוש את הערכה. הוראות ההרכבה יוגשו יחד עם ערכת החיבור

הצהרת תאימות על פי תו תקן של האיחוד האירופי

אנו מצהירים שהמוצרים שלנו תואמים להנחיות, להחלטות, לתקנות ולדרישות האירופאיות הרלוונטיות המפורטות בתקנים שצוינו.

סילוק המוצר הישן



מוצר זה מציינת להנחיה WEEE של האיחוד האירופי (EU/19/2013). מכשיר זה נושא סמל מיון לפסולת של מכשירים חשמליים ואלקטרוניים (WEEE).

סמל זה, הנמצא על המוצר או על תווית המידע, מצוין שאין לסלק לאשפה מוצר זה יחד עם הפסולת הביתית עם סיום חיי השירות שלו. כדי למנוע נזקים אפשריים לסביבה ולבריאות האדם עקב סילוק אשפה בלתי מבוקר, החזק מוצר זה בנפרד מסוגי אשפה אחרים, וכדי לבצע שימוש חוזר בר קיימא של משאבים חומריים, ודא שהוא ממוחזר באופן אחראי. צור קשר עם המפיץ או עם הרשות המקומית, כדי לקבל מידע על איך ולאן תוכל לקחת את המוצר למחזור שיהיה בטיחותי לסביבה. אין לערבב מוצר זה עם פסולת מסחרית אחרת לצורך מחזור.

2. התקנה

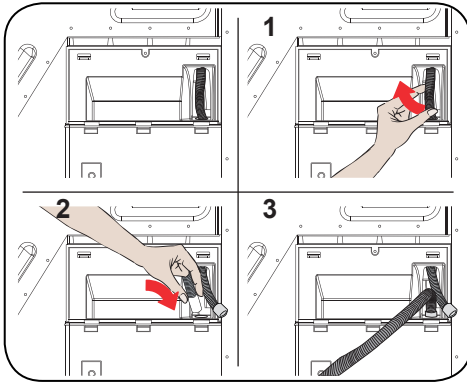
- לפני שתפנה לספק שירות מקומי מורשה לצורך התקנת מייבש הכביסה, עיין במידע שבמדריך למשתמש כדי לוודא שההתקנה החשמלית ויציאת המים מתאימות. אם הן אינן מתאימות, הזמן שרברב לביצוע ההתאמות הדרושות.
- באחריות הלקוח להכין את מקום ההתקנה של מייבש הכביסה וכן את התקנת החשמל והמים המלוכלכים. לפני ההתקנה, בדוק אם נגרם נזק למייבש הכביסה. אם נגרם, דאג שהמוצר לא יותקן. מוצרים פגומים עלולים לסכן את בריאותך.
- התקן את מייבש הכביסה על משטח יציב ושטוח.
- הפעל את מייבש הכביסה בסביבה נטולת אבק, שבה רמת האוורור טובה.
- אין להקטין את הרווח בין מייבש הכביסה לרצפה באמצעות עצמים כמו שטיחים, עץ או לוח.
- אין לחסום את רשתות האוורור הנמצאות על בסיס מייבש הכביסה.
- אין להתקין את המכשיר מאחורי דלת ננעלת, דלת הזזה או דלת עם ציר בצד הנגדי של מייבש הכביסה, באופן שתחסום את פתיחתה המלאה של דלת מייבש הכביסה.
- לאחר התקנת מייבש הכביסה, על החיבורים להישאר יציבים. בעת התקנת מייבש הכביסה, ודא שהמשטח האחורי אינו נשען על משהו (לדוגמה, ברז, או שקע).
- טמפרטורת הפעלה של מייבש הכביסה היא $+5^{\circ}\text{C}$ עד $+35^{\circ}\text{C}$. אם המכשיר מופעל בטמפרטורה מחוץ לטווח זה, ביצועיו ייפגעו ויגרם נזק למוצר.
- שא את המוצר בהירות. הוא כבד. לבש תמיד כפפות בטיחות.
- יש להתקין תמיד את המוצר סמוך לקיר.
- יש להציב את המשטח האחורי של המוצר סמוך לקיר.
- כשהמוצר מוצב על משטח יציב, השתמש במפלט המים כדי לבדוק אם הוא יציב לחלוטין. אם לא, כוונן את הרגליות עד שיהיה יציב. חזור על תהליך זה בכל פעם שאתה משנה את מיקום המוצר.
- אין להציב את מייבש הכביסה על כבל החשמל.

2.1 חיבור ליציאת המים (עם צינור ניקוז אופציונאלי)

במוצרים שבהם מותקן מעבה, במהלך הייבוש מצטברים מים במכל מים. עליך לרוקן את המים שהצטברו **לאחר כל תהליך ייבוש**. במקום לרוקן את מכל המים מדי פעם, תוכל גם להשתמש בצינור ניקוז המים המגיע עם המוצר כדי לנקז את המים החוצה באופן ישיר.

2.1.1 חיבור צינור פליטת המים

1. משוך והוצא את קצה הצינור בחלקו האחורי של מייבש הכביסה. אין להשתמש במכשירים כלשהם כדי להוציא את הצינור.
2. חבר קצה אחד של צינור פליטת המים המגיע עם המוצר לחריץ שממנו הסרת את הצינור.
3. קבע את הקצה השני של צינור פליטת המים ישירות אל מקום יציאת המים או אל הכיור.



⚠ שיים לב: יש לחבר את הצינור באופן שלא יזז ממקומו. אם הצינור יצא במהלך פליטת המים, ביתך עלול להיות מוצף במים.

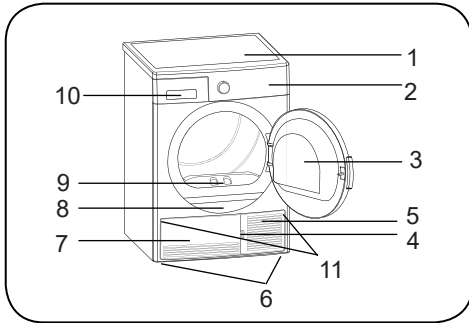
👏 חשוב: יש להתקין את צינור פליטת המים בגובה מרבי של 80 ס"מ.

👏 חשוב: אין לכופף את צינור פליטת המים בין מקום יציאת המים לבין המוצר, ואין לקפל אותו או לדרוך עליו.

2.2 כוונן הרגליות

- כדי שמייבש הכביסה יפעל בפחות רעש ורטט, יש לייצב ולאזן אותו ברגליות שלו. כוונן את הרגליות כדי לוודא שהמוצר מאוזן.
- סובב את הרגליות ימינה ושמאלה עד שמייבש הכביסה יהיה ישר ויציב.

3. סקירה כללית



1. מגש עליון
2. לוח בקרה
3. דלת הכניסה
4. חריץ פתיחת הבסיס
5. בסיס
6. רגליות מתכווננות
7. מכסה הבסיס
8. לוחית הנתונים
9. מסנן מוך
10. מכסה המגירה
11. רשתות אזור

חשוב: בשום פנים ואופן אין להסיר את הרגליות המתכווננות.

2.3. חיבור חשמלי

שים לב: קיימת סכנת שריפה והתחשמלות.

- מייבש הכביסה מוגדר ל-240-220 V ו-50 Hz.
 - בכבל החשמל של מייבש הכביסה מותקן תקע מיוחד. יש לחבר תקע זה לשקע מוארק המוגן על ידי נתיך 16 אמפר כפי שמצוין בלוחית הנתונים. נתוני הזרם של נתיך החשמל במקום שבו מחובר השקע חייבים להיות גם הם 16 אמפר. היוועץ בחשמלאי מוסמך אם אין לך שקע או נתיך כזה.
 - החברה שלנו לא תוכל להיות אחראית לנזקים שייגרמו עקב שימוש במכשיר ללא הארקה.
- חשוב:** הפעלת המייבש בערכי מתח נמוכים תקצר את חיי השירות שלו ותחליש את ביצועיו.

2.4. התקנה מתחת למשטח עבודה

















- השאר רווח של 3 ס"מ לפחות בין הדופן הצדית של המוצר לקיר/רהיט ובין הדופן האחורית של המוצר לקיר/רהיט, וכן מתחת למשטח העבודה בעת התקנת המוצר מתחת למשטח עבודה.
- הרכבה / פירוק מתחת למשטח עבודה - אם יש צורך - ייעשו על ידי נציגי שירות מורשה.

4. הכנת הכביסה

4.1 מיון הכביסה לייבוש

ציית להוראות שבתוויות הכביסה המיועדת לייבוש. יבש רק פריטים שמצוין עליהם/יש עליהם סמל שפירושו "ניתן לייבש במייבש כביסה".

- אין להפעיל את המוצר בכמויות כביסה וסוגי כביסה שאינם מצוינים בסעיף 4.3. קיבולת הכביסה.

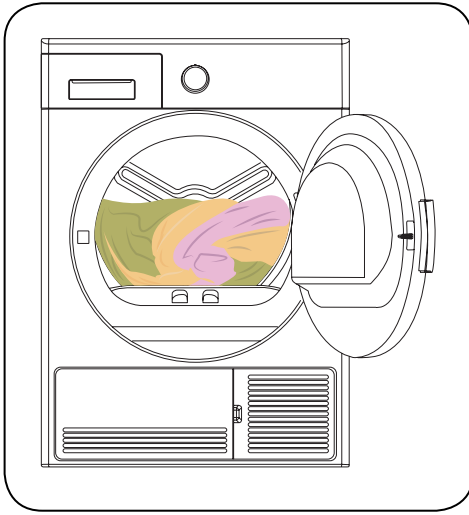
 לא מתאים לייבוש במייבש כביסה	 ייבוש כביסה רגישה/עדינה	 ללא גיהוץ	 מתאים לייבוש במייבש כביסה
 בטמפרטורות גבוהות	 בכל טמפרטורה	 אין לנקות בניקוי יבש	 ללא ייבוש במייבש כביסה
 תלה לייבוש	 ללא חום	 בטמפרטורות נמוכות	 בטמפרטורות בינוניות
 מתאים לניקוי יבש	 לפרוס לייבוש בצל	 תלה כביסה רטובה לייבוש	 לפרוס לייבוש

אין לייבש יחד במייבש כביסה בדים דקים, רב שכבתיים או בעלי שכבות עבות, מאחר שהם מתייבשים במהירויות שונות. לכן, יבש יחד בגדים בעלי אותו מרקם וסוג בד. באופן זה תוכל לקבל תוצאת ייבוש שווה. אם אתה חושב שהכביסה רטובה עדיין, תוכל לבחור תוכנית זמן לייבוש נוסף.

יבש בנפרד כביסה בעלת ממדים גדולים (כמו שמיכות פוך) וממדים קטנים, כדי שלא תישאר כביסה לחה.

4.3. קיבולת הכביסה

פעל בהתאם להוראות המופיעות ב"טבלת בחירת תוכניות ותוכניות וצריכה". (ראה: 5.2 טבלת בחירת תוכניות וצריכה). אין להכניס למוצר כביסה מרובה יותר מערכי הקיבולת המצוינים בטבלה.



חשוב: אין זה מומלץ להכניס למייבש כביסה מרובה יותר מהכמות המצוינת באיור. אם מייבש הכביסה מלא יתר על המידה, ביצועיו ייחלשו ועלול להיגרם נזק למייבש ולכביסה.

משקל כביסה יבשה (בגרמים)	כביסה
725	מצעים (למיטה זוגית)
240	ציפית
700	מגבת רחצה
225	מגבת ידיים
190	חולצות
200	חולצת כותנה
650	מכנסי ג'ינס
400	אריגים - מכנסי גברדין
120	חולצות טי

חשוב: בדים עדינים, רקומים, בדי צמר/ משי, בגדים עשויים מאריגים עדינים ובדים יקרים, בגדים אטימים ווילונות עם מלמלה אינם מתאימים לייבוש במייבש כביסה.

4.2. הכנת הכביסה לייבוש

סכנת פיצוץ ושריפה!

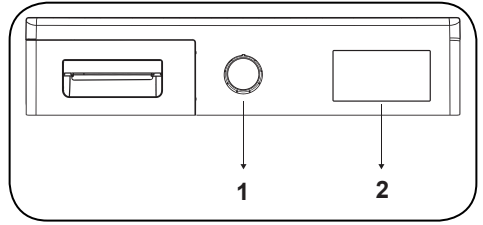
הסר מהכיסים את כל החפצים, כמו מצתים וגפרורים.

שים לב: עלול להיגרם נזק לתוף של מייבש הכביסה ולבדים.

- ייתכן שהבגדים הסתבכו במהלך הכביסה. הפרד אותם זה מזה לפני שתכניס אותם למייבש הכביסה.
- הסר את כל החפצים מכיסי הבגדים ובצע את הפעולות הבאות:
- קשור זה לזה חגורות בד, שרוכי סינרים וכו' או השתמש בשקיות כביסה.
- סגור רוכסנים, אבזמים ולחצניות, כפתר את כפתורי הכיסויים.
- לקבלת תוצאות הייבוש הטובות ביותר, מייבש הכביסה בהתאם לסוג האריג ותוכנית הייבוש.
- הסר מהבגדים תפסים וחלקי מתכת דומים.
- מוצרים ארוגים כמו חולצות טי וחולצות סרוגות מתכווצות בדרך כלל בייבוש הראשון. השתמש בתוכנית המגן.
- אין לייבש בגדים סינתטיים יתר על המידה. דבר זה עלול לגרום לקמטים.
- בעת כביסת בגדים המיועדים לייבוש, כוונן את כמות המרכז בהתאם לנתונים שסופקו על ידי יצרן מכונת הכביסה.

5. שימוש במייבש כביסה

5.1. לוח בקרה

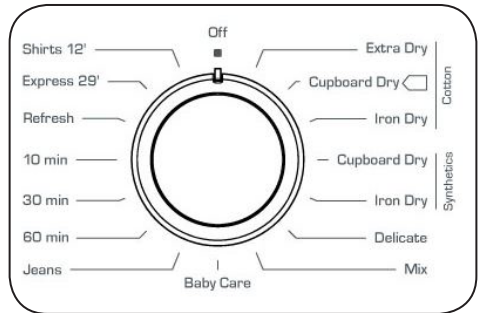


1. כפתור בחירת תוכניות

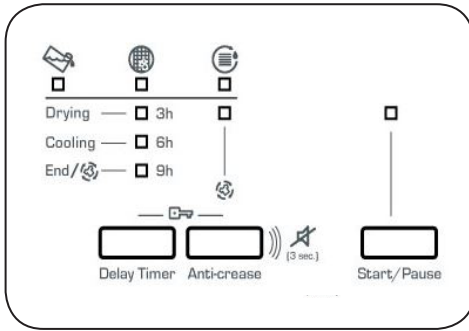
2. מחוון אלקטרוני ופונקציות נוספות

5.1.1. כפתור בחירת תוכניות

סובב את כפתור ברירת התוכניות כדי לבחור את תוכנית הייבוש הרצויה



5.1.2. מחוון אלקטרוני ופונקציות נוספות



סמלי התצוגה:

	מחוון אזהרת מכל מים
	מחוון אזהרה לניקוי מסנן מוך
	מחוון אזהרה לניקוי המעבה

שבויה יבלש נווחמ 1.1:

	ייבוש
	קירור
	ס'ום

האינדיקטורים האלקטרוניים מראים התקדמות של תוכנית ריצה. בתחילת כל שלב בתוכנית, נרית החייו הרלוונטית נדלקת והנרית של השלמה הושלמה.

5.2. טבלת בחירת תוכניות וצריכה

לחץ על לחצן הפעלה / הפסקה כדי להפעיל את התוכנית. נורת ההפעלה/הפסקה המציינת שהתוכנית החלה ונורת הייבוש ידלקו.

משך התוכנית (בדקות)	כמות משוערת של הלחות הנותרת	מהירות הסחיטה של מכונת הכביסה	משקל הכביסה (בק"ג)	תוכנית
155	60%	1000	9	ייבוש נוסף כותנה
149	60%	1000	9	ייבוש כותנה להכנסה לארון
126	60%	1000	9	ייבוש כותנה לגיהוץ
56	40%	800	4.5	ייבוש אריגים סינתטיים להכנסה לארון
49	40%	800	4.5	ייבוש אריגים סינתטיים לגיהוץ
39	50%	600	2	כביסה עדינה
75	60%	1000	4	כביסה מעורבת
60	60%	1000	3	טיפול בתינוק
85	60%	800	4	מכנסי ג'ינס
60	-	-	-	60 דקות
30	-	-	-	30 דקות
10	-	-	-	10 דקות
10	-	-	-	רענון
29	50%	1200	2	אקספרס 29'
12	50%	1200	0.5	חולצות 12'

ערכי צריכת אנרגיה				
תוכנית	משקל הכביסה (בק"ג)	מהירות הסחיטה של מכונת הכביסה	כמות משוערת של הלחות הנותרת	ערכי צריכת אנרגיה (קוואט"ש)
ייבוש כותנה להכנסה לארון	9	1000	60%	5.25
ייבוש כותנה לגיהוץ	9	1000	60%	4.42
ייבוש אריגים סינתטיים להכנסה לארון	4.5	800	40%	1.92
צריכת חשמל ב"מצב כיבוי" P ₀ (ואט)				0.5
צריכת חשמל ב"מצב מופעל" P _L (ואט)				1.0

תוכנית ייבוש כותנה להכנסה לארון היא תוכנית הייבוש הרגילה שניתן להפעיל בקיבולת מלאה או במחצית הקיבולת ושפרטיה מופיעים בתווית ובקבלה של המוצר. תוכנית זו היא התוכנית היעילה ביותר מבחינת צריכת אנרגיה לייבוש בגדי כותנה טובים רגילים.



* תוכנית לפי תקן תיוג יעילות אנרגטית (EN 61121:2013)

כל הערכים בטבלה נקבעו בהתאם לתקן EN 61121:2013. ערכי צריכה עשויים להיות שונים מהערכים המצוינים בטבלה בהתאם לסוג הבד, מהירות הסחיטה, תנאי הסביבה וערכי המתח.

5.2.1. פונקציות עזר

להלן הטבלה שבה מסוכמות אפשרויות בחירת התוכניות.

אפשרות	תיאור
כביסה עדינה	הכומנ הרותרפמטב רתוי בר נמז רשמב שיטבוים סינידע סידב
סזמזה לוטיב	סיצחול רשאכ, תוינכותה תריחב רותפכ תא סיבבוסמ רשאכ הרהזא תוא עימשמ הסיכבה שביימ קזחהו "סיטימק תעינמ תורשפא" וצחלה לע וצחל, תורהזאה לוטיבל. תינכותה סויס סעו סינצחל לע תורשפאהש רכ לע דינמה הרהזא תוא עמשת, וצחלה לע וצחלתשכ. תוינש 3 רשמב וצחל ותוא הלטוב.
נמז יפל שוביי	תורשפאה וצחל לע הציחלב תורשפא רוחבל ותינ, נמז יפל שוביי תינכותל נווכמ רותפכה רשאכ שוביי וצחל לע תכשוממ הציחל. הקספה/הלעפה וצחל לע הציחלב לחת תינכותהו, נמז יפל שוביי תופיצרב נמזה תא הנשת נמז יפל.
נעילת מקשים	קיימת אפשרות חסימת ילדים כדי להימנע משינויים בזרימת התוכנית אם לוחצים על המקשים במהלכה. להפעלת חסימת ילדים, לחץ על המקשים "התחלה מושהית" ו"מניעת קמטים והחזק אותם לחוצים במשך 3 שניות. כאשר חסימת הילדים פעילה, כל המקשים יהיו מושבתים. חסימת הילדים תבוטל אוטומטית עם סיום התוכנית. כשמפעילים/מבטלים את חסימת הילדים, "CL" יוצג בתצוגה במשך 2 שניות ולאחר מכן יכבה; וישמע אות אזהרה. אזהרה: כשמוצר פועל וחסמת הילדים פעילה, אם אתה מסובב את כפתור בחירת התוכניות, תשמע אות אזהרה ו-"CL" יוצג בתצוגה במשך 2 שניות ולאחר מכן יכבה. גם אם אתה מגדיר את הכפתור לתוכנית אחרת, התוכנית הקודמת תמשיך לפעול. כדי לבחור תוכנית חדשה, עליך לבטל את חסימת הילדים ולאחר מכן להגדיר את כפתור בחירת התוכניות למצב "כיבוי". לאחר מכן, תוכל לבחור ולהתחיל את התוכנית הרצויה.

5.2.2. הפעלת התוכנית

נורית ההפעלה/הפסקה תהבהב במהלך בחירת התוכנית. לחץ על לחצן הפעלה/הפסקה כדי להפעיל את התוכנית. נורת ההפעלה/הפסקה המציינת שהתוכנית החלה ונורת הייבוש ידלקו.

תוכנית	תיאור
ייבוש נוסף כותנה	תוכנית זו מייבשת אריגים עבים ורב שכבתיים, כמו מגבות כותנה, מצעים, ציפיות, חלוקי רחצה, בטמפרטורה גבוהה כדי לאפשר לך להניח אותם בארון.
ייבוש כותנה להכנסה לארון	תוכנית זו מייבשת פיג'מות, בגדים תחתונים, מפות שולחן וכו' מכותנה, כדי לאפשר לך להניח אותם בארון.
ייבוש כותנה לגיהוץ	תוכנית זו מייבשת כביסת כותנה כדי להכין אותה לגיהוץ. הכביסה שמוציאים ממכונת הכביסה תהיה לחה.
ייבוש אריגים סינתטיים להכנסה לארון	תוכנית זו מייבשת אריגים סינתטיים, כמו חולצות, חולצות טי ומכופתרות, בטמפרטורה נמוכה יותר מתוכנית כותנה, כדי לאפשר לך להניח אותם בארון.
ייבוש אריגים סינתטיים לגיהוץ	תוכנית זו מייבשת אריגים סינתטיים, כמו חולצות, חולצות טי ומכופתרות, בטמפרטורה נמוכה יותר מתוכנית כותנה, כדי להכין אותם לגיהוץ. הכביסה שמוציאים ממכונת הכביסה תהיה לחה.
כביסה עדינה	תוכנית זו מייבשת בגדים דקים כמו חולצות - טי ומכופתרות, ופריטי לבוש עשויים משי בטמפרטורה נמוכה כדי להכין אותם ללבישה.
כביסה מעורבת	תוכנית זו מייבשת פריטי לבוש העשויים מסיבים מעורבים של סיבי כותנה וסיבים סינתטיים שצבעם אינו דוהה, כדי להכין אותם ללבישה.
טיפול בתינוק	תוכנית זו מייבשת בגדי תינוקות עדינים בטמפרטורה נמוכה, כדי להכין אותם ללבישה.
מכנסי ג'ינס	תוכנית זו משמשת לייבוש ג'ינס.
תוכניות זמן	כדי להגיע לרמת הייבוש הדרושה בטמפרטורה נמוכה, תוכל להשתמש בתוכניות הזמן של 10 דקות, 30 דקות ו-60 דקות. בלי קשר לרמת הייבוש, התוכנית תעצור בזמן הרצוי.
רענון	תוכנית זו מפעילה אוורור למשך 10 דקות ללא הוספת חום כדי לעזור לרענן את פריטי הלבוש.
אקספרס 29'	2 ק"ג חולצות כותנה הנסחטות במהירות גבוהה במכונת כביסה מיובשות ב-29 דקות.
חולצות 12'	2 עד 3 חולצות יהיו מוכנות לגיהוץ תוך 12 דקות.

 **חשוב:** אל תפתח את דלת הכנסת הכביסה בזמן שהתוכנית פועלת. אם עליך לפתוח את הדלת, אל

תשאיר אותה פתוחה לאורך זמן.

5.2.3. התקדמות התוכניות


במהלך התוכנית


אם תפתח את הדלת שהתוכנית פועלת, המוצר יעבור למצב המתנה. לאחר סגירת הדלת, לחץ על מקש הפעלה/הפסקה, כדי להמשיך בתוכנית.

אל תפתח את דלת הכנסת הכביסה בזמן שהתוכנית פועלת. אם עליך לפתוח את הדלת, אל תשאיר אותה פתוחה לאורך זמן.

סיום התוכנית

לאחר סיום התוכנית, ידלקו הנורות של הפעלה/הפסקה, מפלס מכל המים, ניקוי המסנן וניקוי המעבה. בנוסף, יישמע אות אזהרה עם סיום התוכנית. תוכל להוציא את הכביסה מהמכשיר כדי להכין אותו לכמות הכביסה הבאה.

 **חשוב:** נקה את מסנן המוך אחרי כל תוכנית. רוקן את מכל המים אחרי כל תוכנית.

 **חשוב:** אם לא תוציא את הכביסה לאחר סיום התוכנית, שלב מניעת הקמטים הנמשך שעה יופעל אוטומטית. תוכנית זו מסובבת את התוף במרווחי זמן קבועים כדי למנוע קמטים.

5.3. פרטי נורית התוף

- מוצר זה כולל את נורית תוף. הנורית נדלקת אוטומטית כשאתה פותח את הדלת. היא נסגרת אוטומטית כעבור זמן מה.
- אפשרות זו של פתיחת הדלת וסגירתה אינה ניתנת לכוונון על ידי המשתמש.
- אל תנסה להחליף את הנורית או לבצע בה שינויים.

אפשרויות					תוכניות
אנטיכריסט-	רמת ייבוש	נעילת לחצנים מפני ילדים	ביטול הזמזם של סיום המחזור	התחלה מושהית	
✓	✓	✓	✓	✓	ייבוש נוסף כותנה
✓	✓	✓	✓	✓	ייבוש כותנה להכנסה לארון
✓	✓	✓	✓	✓	ייבוש כותנה לגיהוץ
✓	✓	✓	✓	✓	ייבוש אריגים סינתטיים להכנסה לארון
✓	✓	✓	✓	✓	ייבוש אריגים סינתטיים לגיהוץ
✓	X	✓	✓	✓	כביסה עדינה
✓	✓	✓	✓	✓	כביסה מעורבת
✓	✓	✓	✓	✓	טיפול בתינוק
✓	✓	✓	✓	✓	מכנסי ג'ינס
✓	X	✓	✓	✓	60 דקות
✓	X	✓	✓	✓	30 דקות
✓	X	✓	✓	✓	10 דקות
✓	X	✓	✓	✓	רענון
✓	X	✓	✓	✓	אקספרס 29'
✓	X	✓	✓	✓	חולצות 12'
לא ניתנת לבחירה					X
ניתנת לבחירה					✓

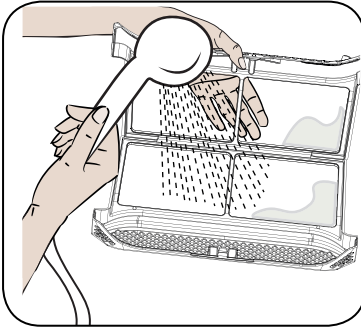
6. ניקוי וטיפול

חשוב: אל תשתמש בכימיקלים תעשייתיים לניקוי מייבש הכביסה. אל תשתמש במייבש כביסה שנוקה בכימיקלים תעשייתיים.

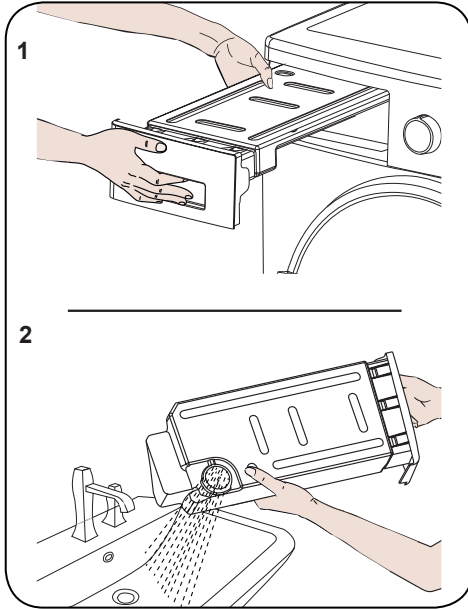
6.1. ניקוי מסנן המוך

חשוב: אל תשכח לנקות את מסנן המוך אחרי כל שימוש.

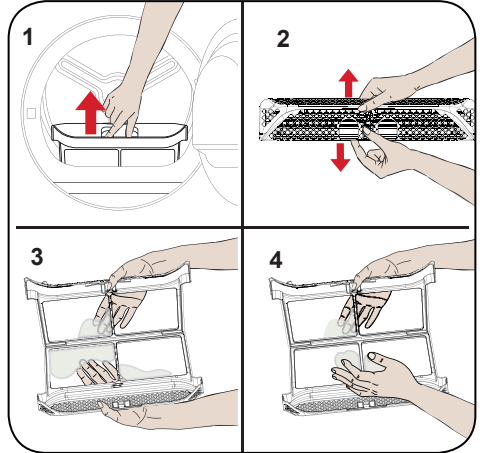
כדי לנקות את מסנן המוך:



6.2. ריקון מכל המים

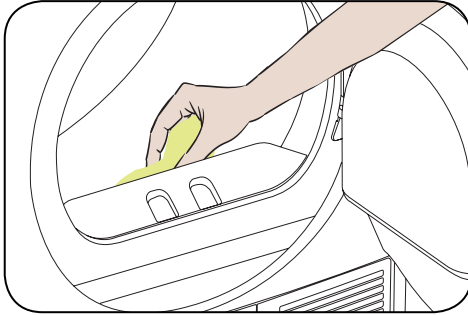


1. משוך את מכסה המגירה והוצא בדזהירות את המכל.
2. רוקן את המים מהמכל.
3. אם הצטבר מוך על מכסה הפליטה במכל, נקה אותו במים.
4. החזר את מכל המים למקומו.



1. פתח את דלת הכנסת הכביסה.
 2. הרם את מסנן המוך כדי להסירו.
 3. נקה את המוך בידיים או במטלית רכה.
 4. סגור את מסנן המוך והחזר אותו למקומו.
- לאחר שהשתמשת במייבש הכביסה במשך זמן מה, אם נתקלת בשכבה הגורמת לחסימה במשטח המסנן, שטוף את המסנן במים חמימים כדי לנקות את השכבה. יבש את המסנן ביסודיות לפני שתחזירו למקומו.

6.4. ניקוי חיישן הלחות



בתוך מייבש הכביסה נמצאים חיישני לחות המזהים אם הכביסה יבשה או לא.

לניקוי החיישנים:

1. פתח את דלת הכנסת הכביסה של מייבש הכביסה.

2. אם היא חמה עדיין עקב תהליך הייבוש, המתן עד שתתקרר.

3. בעזרת מטלית רכה ספוגה בחומץ, נגב את משטחי המתכת של החיישן ויבש אותם.

חשוב: נקה את משטחי המתכת של החיישן 4 פעמים בשנה.

חשוב: אל תשתמש בכלי מתכת לניקוי משטחי המתכת של החיישן.

אזהרה: עקב סכנת שריפה ופיצוץ, אל תשתמש בחומרי תמיסה, בחומרי ניקוי או במוצרים דומים בעת ניקוי החיישנים.

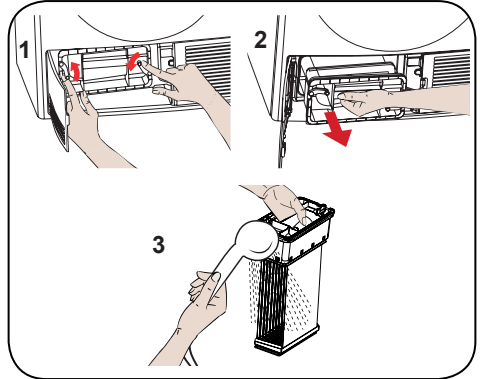
חשוב: בשום פנים ואופן אין להסיר את מכל המים כשהתוכנית פועלת. המים המתעבים במכל המים אינם ראויים לשתיה.

חשוב: אל תשכח לרוקן את מכל המים אחרי כל שימוש.

6.3. ניקוי המעבה

חשוב: נקה את המעבה כשאתה רואה את האזהרה "ניקוי מעבה".

חשוב: גם אם "נורת האזהרה לניקוי המעבה" אינה דולקת: נקה את המעבה כל 30 תהליכי ייבוש או פעם בחודש.



אם תהליך הייבוש הושלם, פתח את דלת הכנסת הכביסה והמתן עד שתתקרר.

1. פתח את הבסיס ושחרר את 2 נעילות המכסה של המעבה.

2. החזק את המעבה בחלק העשוי פלסטיק ומשוך אותו החוצה.

3. נקה אותו בראש המקלחת והמתן עד לניקוז המים.

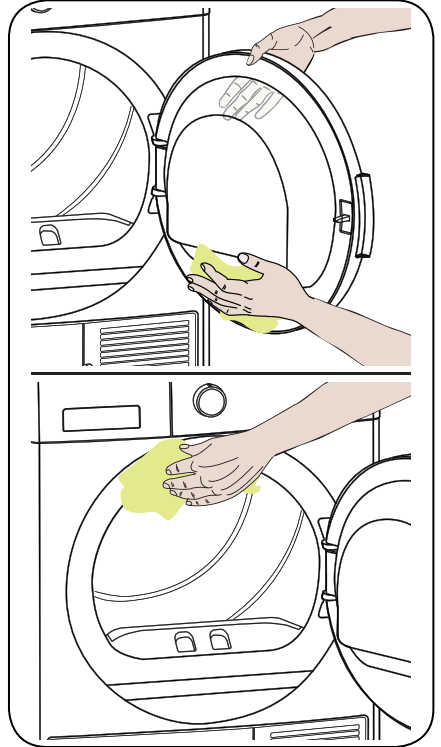
4. הכנס במלואו את המעבה אל התושבת שלו ונעל את 2 הנעילות.

5. סגור את מכסה הבסיס

6.5. ניקוי המשטח הפנימי של דלת הכנסת הכביסה

⚠️ חשוב: אל תשכח לנקות את המשטח הפנימי של דלת הכנסת הכביסה לאחר כל תהליך ייבוש.

פתח את דלת הכנסת הכביסה של מייבש הכביסה ונקה את כל המשטחים הפנימיים ואת האטם במטלית רכה ולחה.





7. מפרטים טכניים

NORMANDE	מותג
ND90200 W	שם הדגם
מינימום: 845 מ"מ / מקסימום: 855 מ"מ*	גובה
596 מ"מ	רוחב
609 מ"מ	עומק
9 ק"ג**	קיבולת (מרבית)
36,5 ק"ג	משקל נטו (עם דלת פלסטיק)
38,8 ק"ג	משקל נטו (עם דלת זכוכית)
220-240 וולט	מתח
2700 ואט	הספק

*גובה מינימלי: גובה לא כולל שימוש ברגליות מתכווננת. גובה מרבי: גובה כולל שימוש ברגליות מתכווננת.

**משקל כביסה יבשה לפני הכביסה.

 **חשוב:** כדי לשפר את איכות מייבש הכביסה, המפרטים הטכניים עשויים להשתנות ללא הודעה מוקדמת.

 **חשוב:** הערכים המוצהרים התקבלו בסביבת מעבדה בהתאם לתקנים הרלוונטיים. ערכים אלה עשויים להשתנות בהתאם לתנאי הסביבה ולשימוש במייבש הכביסה.

8. פתרון בעיות

במייבש הכביסה מותקנות מערכות המבצעות בקביעות בדיקות בתהליך הייבוש כדי לנקוט את האמצעים הדרושים ולהזהיר אותך תקלה כלשהי.

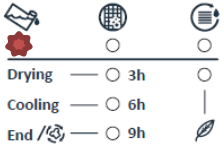

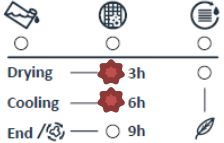

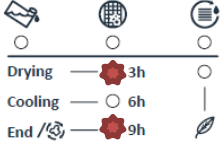

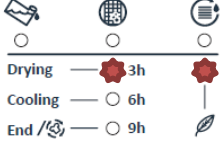

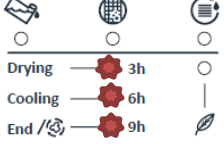

⚠ אזהרה: אם הבעיה נמשכת, גם אם ביצעת את השלבים המופיעים בסעיף זה, צור קשר עם המפיץ שלך או עם ספק שירות מורשה. לעולם אל תנסה לתקן מוצר לא תקין.

בעיה	סיבה	פתרון
תהליך הייבוש נמשך זמן רב.	ייתכן שמסנן המוך סתום.	שטוף את המסנן במים פושרים.
	ייתכן שהמעבה סתום.	שטוף את המעבה.
	ייתכן שרשתות האוורור בחזית המכשיר סגורות.	פתח את הדלתות/חלונות כדי למנוע עלייה רבה מדי של טמפרטורת החדר.
	ייתכן שקיימת שכבת אבנית על חיישן הלחות.	נקה את חיישן הלחות.
	ייתכן שמייבש הכביסה עמוס מדי בכביסה.	אין להעמיס את המייבש יתר על המידה.
	ייתכן שהכביסה לא נסחטה במידה מספקת.	בחר סחיטה מהירה יותר במכונת הכביסה.
	⚠ קיימת תחושה שהכביסה שיוצאת חמה בסיום תהליך הייבוש היא לחה יותר.	ייתכן שהתוכנית שבה אתה משתמש אינה מתאימה לסוג הכביסה.
ייתכן שמסנן המוך סתום.		שטוף את המסנן במים פושרים.
ייתכן שהמעבה סתום.		שטוף את המעבה.
ייתכן שמייבש הכביסה עמוס מדי בכביסה.		אין להעמיס את המייבש יתר על המידה.
ייתכן שהכביסה לא נסחטה במידה מספקת.		בחר סחיטה מהירה יותר במכונת הכביסה.
ייתכן שמייבש הכניסה אינו מחובר לחשמל.		ודא שהתקע הוכנס לשקע.
ייתכן שדלת הכנסת הכביסה פתוחה.		ודא שדלת הכנסת הכביסה סגורה בצורה נכונה.
ייתכן שלא הגדרת תוכנית או שלא לחצת על מקש הפעלה/הפסקה.		ודא שהתוכנית הוגדרה ושמיבש הכביסה אינו במצב המתנה (השהיה).
ייתכן שחסימת הילדים מופעלת.		בטל את הפעלת חסימת הילדים.
התוכני נקטעה ללא כל סיבה.		ייתכן שדלת הכנסת הכביסה לא נסגרה בצורה נכונה.
	ייתכן שהייתה הפסקת חשמל.	לחץ על מקש הפעלה/הפסקה כדי להפעיל את התוכנית.
	ייתכן שמכל המים מלא.	רוקן את מכל המים.

בעיה	סיבה	פתרון
הבגדים התכווצו, התבלו או נפגמו.	ייתכן שהתוכנית שבה אתה משתמש אינה מתאימה לסוג הכביסה.	בדוק את תוויות הטיפול על פריטי הכביסה, בחר תוכנית המתאימה לסוג הכביסה.
מים נוזלים מדלת הכנסת הכביסה.	ייתכן שהצטבר מוך על המשטחים הפנימיים של דלת הכניסה ועל משטחי האטם של דלת הכניסה.	נקה את המשטחים הפנימיים של דלת הכניסה והאטם של דלת הכניסה.
דלת הכנסת הכביסה נפתחת מאליה.	ייתכן שדלת הכנסת הכביסה לא נסגרה בצורה נכונה.	דחף את דלת הכנסת הכביסה עד שתשמע את צליל הסגירה.
סימן אזהרת מכל המים דולק/מהבהב.	ייתכן שמכל המים מלא.	רוקן את מכל המים.
	ייתכן שצינור פליטת המים מכופף.	אם המוצר מחובר ישירות אל מקום יציאת המים, בדוק את צינור פליטת המים.
סמל אזהרת ניקוי המסנן דולק.	ייתכן שמסנן המוך אינו נקי.	נקה את המסנן.
	הקבל אינו יכול להיות נקי.	לנקות את הקבל
	ייתכן שתושבת המסנן סתומה בגלל מוך.	נקה את מושב המסנן.
סמל ניקוי הקבלן פועל.	ייתכן שקיימת שכבה הגורמת לחסימה במשטח של מסנן המוך.	שטוף את המסנן במים פושרים.
סמל האזהרה לניקוי המעבה דולק.	ייתכן שהמעבה אינו נקי.	נקה את המעבה.

9. אזהרות אוטומטיות מפני תקלות ומה צריך לעשות

במייבש הכביסה מותקנת מערכת מובנית לאיתור תקלות, המצוינת על ידי שילוב של נורות הפעלה מהבהבות. קודי התקלות הנפוצים ביותר מוצגים להלן.

קוד שגיאה	פתרון
E03  Drying — <input type="radio"/> 3h <input type="radio"/> Cooling — <input type="radio"/> 6h <input type="radio"/> End /  — <input type="radio"/> 9h <input type="radio"/>	רוקן את מכל המים, אם הבעיה אינה נפתרת, פנה אל נציג השירות המורשה הקרוב לאזור מגוריך.
E04  Drying — <input type="radio"/> 3h <input checked="" type="radio"/> Cooling — <input type="radio"/> 6h <input checked="" type="radio"/> End /  — <input type="radio"/> 9h <input type="radio"/>	פנה אל נציג השירות המורשה הקרוב לאזור מגוריך..
E05  Drying — <input type="radio"/> 3h <input checked="" type="radio"/> Cooling — <input type="radio"/> 6h <input type="radio"/> End /  — <input checked="" type="radio"/> 9h <input type="radio"/>	פנה אל נציג השירות המורשה הקרוב לאזור מגוריך
E06  Drying — <input type="radio"/> 3h <input checked="" type="radio"/> <input checked="" type="radio"/> Cooling — <input type="radio"/> 6h <input type="radio"/> End /  — <input type="radio"/> 9h <input type="radio"/>	פנה אל נציג השירות המורשה הקרוב לאזור מגוריך.
E08  Drying — <input type="radio"/> 3h <input checked="" type="radio"/> Cooling — <input type="radio"/> 6h <input checked="" type="radio"/> End /  — <input checked="" type="radio"/> 9h <input type="radio"/>	ייתכנו תנודות מתח במערכת החשמל. המתכן עד שהמתח יתאים לטווח העבודה.

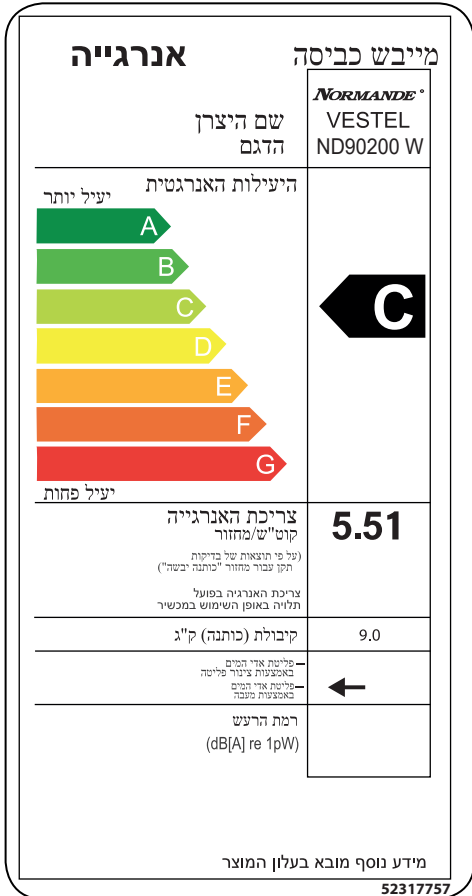
10. הגנה על הסביבה ופרטי האריזה

10.1 פרטי האריזה

אריזת המוצר עשויה מחומרים מתמחזרים. אין לסלק לאשפה את חומרי האריזה ביחד עם אשפה ביתית או פסולת אחרת. אלא יש לקחת אותם לנקודת איסוף אריזות המוגדרת על ידי הרשות המקומית שלך.

11. תיאור תווית האנרגיה וחסכון באנרגיה

11.1 תיוג יעילות אנרגטית



1. סימן מסחרי
2. דגם
3. סיווג צריכת אנרגיה
4. צריכת חשמל שנתית
5. רעש במהלך הייבוש

11.2. יעילות אנרגטית

- עליך להפעיל את מייבש הכביסה לקיבולת המרבית שלו, אך ודא שהוא אינו מלא יתר על המידה.
- כשהכביסה מתכבסת, הסחיטה צריכה להיות במהירות הגבוהה ביותר האפשרית. הדבר יקצר את זמן הייבוש ויפחית את צריכת החשמל.
- ודא שבמייבש הכביסה מתייבשים אותם סוגי כביסה.
- פעל בהתאם להמלצות המופיעות במדריך לבחירת תוכניות.
- לזרימת אוויר, השאר רווח מתאים בחזית מייבש הכביסה ובחלקו האחורי. אל תכסה את רשתות האוורור שבחזית המייבש.
- אל תפתח את דלת המכשיר בעת הייבוש, אלא אם הדבר הכרחי. אם עליך לפתוח אותה, אל תשאיר אותה פתוחה לאורך זמן.
- אל תוסף כביסה חדשה (רטובה) במשך תהליך הייבוש.
- שערות ומוך המתנתקים מהכביסה ונטמעים באוויר נאספים על ידי "מסנני המוך". הקפד לנקות את המסננים לפני ואחרי כל שימוש.
- לדגמים עם מעבה, הקפד לנקות את המעבה לפחות פעם בחודש או אחרי כל 30 פעמים של שימוש.
- במשך תהליך הייבוש, הסביבה שבה מותקן מייבש הכביסה חייב להיות מאוורר.



52317755-200623-00

