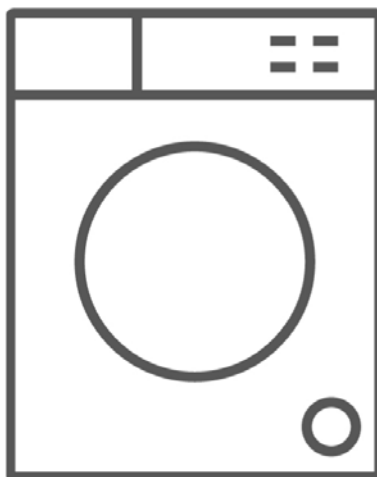


NORMANDE[®]

מכונת כביסה
KL-1282W KL-1282S דגמים
מיועד ל-7 ק"ג כביסה



אנא קראו את הוראות ההפעלה בעיון לפני השימוש
ושמרו אותן במקום נגיש לעיון בעתיד

Klinton international trade 2000 LTD

לזרוב 8 ראשון לציון, טלפון: 03-7212000 פקס: 03-7212022

לקוחות נכבדים,

חברת קלינטון סחר בע"מ מודה לכם על שרכשתם מכונת כביסה מעולה זו.

Normande

אנא קראו בעיון את הוראות ההפעלה שבחוברת, כדי שתוכלו להפיק את מירב התועלת מהמכונה תוך הקפדה על הוראות הבטיחות.

אם תיתקלו בבעיות הפעלה או שתתגלה תקלה במכונת הכביסה, אנא פנו לתחנת השירות הקרובה למקום מגוריכם

בברכה,

קלינטון סחר בע"מ



לקוח/ה נכבד/ה.

הינך זכאי להחזיר מוצר ישן בעת קבלת או רכישת מוצר חדש. עמדות לאיסוף מוצרי חשמל ישנים ניתן למצוא ברשתות החשמל ובחנויות נבחרות. קונים חכם. ממחזרים ישן."

היצרן אינו אחראי לכל נזק לגוף ולרכוש שייגרם עקב התקנה או שימוש בלתי תקינים במכונה.

היבואן לא יישא באחריות לכל אי דיוקים בחוברת זו הנובעים משגיאות דפוס וכתוב. האיורים בחוברת משמשים לצורך המחשה בלבד. היבואן שומר לעצמו את הזכות להכניס שינויים ושיפורים במוצר בהתאם לצורך מבלי לפגוע בתכונות הבטיחות ובביצועי המוצר.






רישום פרטי המכונה

מספר הדגם והמספר הסידורי של המכונה רשומים בתווית בחלק הפנימי של הדלת. רשמו פרטים אלו במקום המיועד להלן. בכל מקרה שתתקשרו לתחנת שירות, ציינו את הפרטים האלה.

מס' דגם: _____

מס' סידורי: _____

סימני סכנה, אזהרות והערות המופיעים בחוברת

- | | |
|--|--|
| אזהרה! סכנת פציעה חמורה. |  |
| סכנת התחשמלות ומתח גבוה. |  |
| סכנת שריפה |  |
| זהירות! פציעה ו/או נזק לרכוש. |  |
| חשוב/הערה. טיפ להפעלה נכונה של המערכת. |  |

לתשומת לבכם:

- יש לשים לב ל- (*) אשר מתייחס לתכניות אופציונאליות.
- בדקו בדיקה חיצונית את המכונה גם אם אינכם מתכוונים להשתמש בה בזמן הקרוב. תלונות בגין קבלת מכשיר פגום ניתן להגיש רק בסמוך למועד הרכישה.
- קראו בעיון את ההסברים המצורפים לפני ההתקנה ותחילת השימוש על מנת שתוכלו לנצל את כל תכונות המכונה תוך שמירה על כל כללי הבטיחות המחייבים.
- תווית הנתונים שעל המכונה מכילה את הדגם והמספר הסידורי. יתכן שתזדקקו לנתונים אלו בעתיד.
- בעת קבלת שירות, יש להציג לטכנאי את תעודת האחריות בצירוף חשבונית הקניה.

תוכן העניינים

4	1. הוראות בטיחות
5	1.1 הוראות בטיחות כלליות
8	1.2 במהלך השימוש
9	1.3 חומרי האריזה ושמירת הסביבה
9	1.4 מידע לגבי חיסכון
9	1.5 הצהרת תאימות CE
9	1.6 סילוק המכונה המשומשת
10	2. מפרט טכני
10	2.1 מראה כללי
10	2.2 נתונים טכניים
11	3. התקנה
11	3.1 סילוק בורגי חיזוקי ההובלה
11	3.2 כיוון רגליות הפילוס/ייצוב המכונה
11	3.3 חיבור לחשמל
12	3.4 חיבור צינור אספקת המים
13	3.5 חיבור צינור הניקוז
13	4. לוח הבקרה
13	4.1 מגירת חומרי הכביסה
14	4.2 חלקי המגירה
14	4.3 כפתור ברור התוכניות
14	4.4 התצוגה האלקטרונית
15	5. השימוש במכונת הכביסה
15	5.1 הכנת הכביסה
16	5.2 הכנסת פריטי הכביסה למכונה
16	5.3 הוספתה למכונה
16	5.4 הפעלת המכונה
17	5.5 בחירת תוכנית
17	5.6 מערכת זיהוי חצי מטען
17	5.7 פעולות נוספות
19	5.8 נעילת בטיחות ילדים
20	5.9 ביטול תוכנית כביסה
20	5.10 סיום תוכנית כביסה
21	6. טבלת תוכניות
24	7. ניקוי וטיפול
24	7.1 אזהרות
24	7.2 מסנני כניסות המים
25	7.3 ניקוי מסנן המשאבה
25	7.4 מגירת חומרי הכביסה
26	8. גוף המכונה/התוף
27	9. טיפול בבעיות
29	10. מה לעשות במקרה של התראת תקלה אוטומטית

1. הוראות בטיחות

מתח עבודה/ תדר	220-240 V~/ 50Hz
זרם כולל (A)	10
לחץ מים (MPa)	מקס' 1MPa / מינ' 0.1MPa
צריכת זרם (W)	2,200
נפח התוף (כביסה יבשה) (ק"ג)	8

- אל תתקינו את המכונה על שטיח או משטחים רכים דומים שימנעו את האוורור מבסיס המכונה.
- מכונה זאת אינה מיועדת לשימוש אנשים (כולל ילדים) עם יכולות גופניות, תחושתיות או נפשיות מופחתות, או חסרי ניסיון או ידע, אלא אם הם נמצאים בפיקוח או תודרכו על ידי אדם האחראי לבטיחותם כיצד להשתמש במכונה בצורה בטוחה והם הבינו את כל הסכנות הכרוכות בהפעלה שגויה.
- יש להרחיק ילדים מתחת לגיל 3 מקרבת המכונה אלא אם הם נתונים לפיקוח מלא.
- במקרה של תקלה בכבל הזינה התקשרו למרכז השירות הקרוב לביתכם.
- כשאתם מחברים את המכונה לברז אספקת המים השתמשו רק בצינור המים החדש שמגיע עם המכונה. אל תשתמשו בצינור ישן, משומש או פגום.
- אין לאפשר לילדים לשחק במכונה. ניקוי ותחזוקת המשתמש לא יבוצעו בידי ילדים ללא פיקוח.

שימו לב

לקבלת העתק דיגיטלי של הוראות ההפעלה כנסו לאתר האינטרנט: washingmachine@standardtest.info. בפניה שלכם ציינו את הדגם והמס' הסידורי (20 ספרות) שתוכלו למצוא על דלת המכונה.

קראו את החוברת בעיון.

המכונה מיועדת לשימוש ביתי בלבד.

שימוש למטרות מסחריות יגרום לפקיעת האחריות.

החוברת הוכנה ליותר מדגם אחד ולכן יתכן שהדגם

שלכם לא יכלול חלק מהמאפיינים המובאים בה.

מסיבה זו חשוב לשים לב לכל האירורים בעת העיון בחוברת.



1.1 הוראות בטיחות כלליות

- טמפרטורת הסביבה הנדרשת לפעולה תקינה של המכונה היא $15-25^{\circ}$.
- במקרה שהטמפרטורה יורדת מתחת ל- 0°C הצינורות עלולים להיסדק או שהכרטיס האלקטרוני לא יפעל כראוי.
- וודאו שפריטי הכביסה המוכנסים למכונה לא כוללים פריטים זרים כגון מסמרים, מחטים, מציתים ומטבעות.
- בהפעלה הראשונה מומלץ לבחור בתוכנית כותנה ב- 90°C ללא כביסה ולמלא חצי מכמות חומר הכביסה לתא II במגירת חומרי הכביסה.
- במשך הזמן, ייתכן שתיווצר הצטברות משקעים בתאי חומר הכביסה והמרכז. הכניסו את חומרי הכביסה רק לפני התחלת הכביסה.
- אם אין בכוונתכם תקופה ממושכת להשתמש במכונה, נתקו אותה מהחשמל וסגרו את ברז המים. מומלץ להשאיר את דלת התוף פתוחה כדי למנוע הצטברות לחות בתוף.
- יתכן שנותרו במכונה מעט מים אחרי בדיקת האיכות כחלק מתהליך היצור. הדבר לא ישפיע על פעולת המכונה.
- חומרי האריזה עלולים להיות מסוכנים לילדים. אל תאפשרו לילדים לשחק עם חומרי האריזה או החלקים הקטנים של מכונת הכביסה.
- אחסנו את חומרי האריזה במקום שלא נגיש לילדים או סלקו אותם בהתאם לתקנות המשרד להגנת הסביבה.
- השתמשו בתוכניות עם כביסה מוקדמת רק לכביסת פריטים מלוכלכים במיוחד.
- אל תפתחו את מגירת חומרי הכביסה בזמן שהמכונה פועלת. 
- במקרה של תקלה, נתקו את המכונה מרשת החשמל וסגרו את ברז המים. אל תנסו לתקנה בעצמכם. התקשרו למוקד השירות.
- אל תעמיסו פריטי כביסה מעבר לכמות המרבית המותרת בתוכנית שבחרתם.
- אל תפתחו את הדלת בכוח בזמן שהמכונה פועלת. 
- כביסת בגדים המכילים קמח עלול לגרום נזק למכונה.

- פעלו ע"פ הוראות היצרן בנוגע לשימוש במרכז אריגים או תכשירים דומים כלשהם שיש בכוונתכם להשתמש בהם.
- וודאו שדלת המכונה לא חסומה ושאתם יכולים לפתוח אותה לגמרי.
- התקינו את מכונת הכביסה מקום מאוורר היטב ורצוי עם תנועת אוויר רציפה.

פתיחת חירום של הדלת

במקרה של הפסקת חשמל בעת פעולת המכונה, דלת המכונה נשארת סגורה.

לפתיחת הדלת:

1. כבו את המכונה, ונתקו אותה מרשת החשמל.
2. לניקוז המים פעלו בהתאם להוראות בסעיף ניקוי מסנן המשאבה בעמ' 25.
3. משכו כלפי מטה את ידית פתיחת החירום של הדלת בעזרת כלי מתאים ופתחו את הדלת בו זמנית.



4. אם הדלת לא השתחררה החזירו את הידית למקומה המקורי והעבירו אותה שוב למצב פתוח.

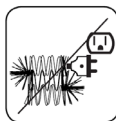
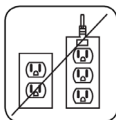
קראו אזהרות אלו ופעלו בהתאם להנחיות כדי להגן על עצמכם ואל האחרים מפני סיכונים ופציעות חמורות.

סכנת כוויות

! אל תנקזו את צינור המים או כל צינור ניקוז בזמן שהמכונה פועלת. הטמפרטורה הגבוהה עלולה לגרום לכוויות.

סכנת מוות כתוצאה מהתחשמלות **!** **!**

- אל תחברו את מכונת הכביסה לרשת החשמל עם כבל מאריך.
- אל תחברו תקע תקול לשקע.
- אל תנתקו את התקע מהשקע באמצעות משיכת כבל החשמל. אחזו תמיד את התקע.
- אל תגעו בתקע/כבל בידיים רטובות כדי למנוע היווצרות קצר או סכנת התחשמלות.
- אל תגעו במכונת הכביסה אם הידיים או הרגליים שלכם רטובות.





- כבל/תקע פגומים עלולים לגרום לשריפה או להתחשמלות, ויש להחליפם. ההחלפה תבוצע בידי טכנאי מורשה ומיומן בלבד.

⚠ סכנת הצפה

- בדקו את מהירות זרימת המים לפני שאתם מחברים את צינור הניקוז לכיור.
- נקטו בכל אמצעי הבטיחות הנדרשים כדי למנוע את החלקת הצינור.
- זרימת המים עלולה לגרום להתנתקות הצינור אם הוא לא מאובטח כראוי. וודאו שהפקק בכיור לא חוסם את פתח הניקוז.

⚠ סכנת שריפה

- אל תאחסנו נוזלים דליקים בקרבת מכונת הכביסה.
- מרכיב הגופרית במדללי צבע עלול לגרום קורוזיה. אל תשתמשו בחומרים אלה במכונת הכביסה.
- אל תכניסו למכונה מוצרים המכילים מסיסים.
- וודאו שהבגדים שאתם מכניסים למכונה לא כוללים פריטים זרים כגון מסמרים, מחטים, מציתים ומטבעות.

סכנת שריפה ופיצוץ

⚠ סכנת נפילה ופציעה

- אל תטפסו על מכונת הכביסה.
- הקפידו שהצינורות והכבלים לא יגרמו למעידה.
- אל תהפכו את מכונת הכביסה ואל תניחו אותה על הצד.
- אל תרימו את המכונה תוך אחיזה בדלת או במגירת חומרי הכביסה.



⚠ נשיאת המכונה תבוצע בידי שני אנשים.

⚠ בטיחות ילדים

- אל תשאירו ילדים בקרבת המכונה ללא פיקוח. הילדים עלולים להלכד במכונה ואף להיחנק למוות.
- אל תאפשרו לילדים לגעת בזכוכית דלת המכונה בעת פעולתה. הזכוכית מתחממת מאוד ועלולה לגרום לכוויות.



- הרחיקו את חומרי האריזה מהישג ידם של ילדים.
- חומרי כביסה וחומרי ניקוי שנבלעו או באו במגע עם עור רגיש או העיניים עלולים לגרום לגירויים ולהרעלה.
- הרחיקו חומרים אלה מהישג ידם של ילדים.

1.2 במהלך השימוש

- הרחיקו את חיות המחמד מקרבת המכונה.
- בדקו את אריזת המכונה לפני ההתקנה ואת המשטחים החיצוניים של המכונה אחרי הסרת האריזה. אל תפעילו את המכונה אם נראה נזק כלשהו או אם האריזה נפתחה.
- מכונת הכביסה שלכם תותקן בידי טכנאי שירות מורשה בלבד.
- התקנה בידי מי שלא הוסמך תגרום לפקיעת האחריות.
- מכונת כביסה זאת יכולה להיות בשימוש ילדים מעל גיל 8 ואנשים עם יכולות גופניות, תחושתיות או נפשיות מופחתות, או חסרי ניסיון או ידע, אלא אם הם נמצאים בפיקוח בזמן השימוש במכונה, או תודרכו על ידי אדם האחראי לבטיחותם כיצד להשתמש בה בצורה בטוחה והם הבינו את כל הסכנות הכרוכות בהפעלה שגויה. אין לאפשר לילדים לשחק במכונה. ניקוי ותחזוקת המשתמש לא יבוצעו ע"י ילדים ללא פיקוח.
- כבסו במכונה רק פריטים שהיצרן סימן אותם כמתאימים לכביסה במכונה.
- לפני הפעלת המכונה שחררו והוציאו את 4 בורגי חיזוקי ההובלה ומרווחי הגומי מגב המכונה. השאר את הברגים במקומם תגרום לרעידות חזקות, רעש ותקלות למכונה ותגרום לפקיעת האחריות למכונה.
- האחריות שלכם לא מכסה נזק כלשהו שנגרם מגורמים חיצוניים כגון שריפה, הצפה וגורמי נזק אחרים.
- אל תשליכו את חוברת ההוראות. שמרו אותה לכל צורך בשימוש עתידי והעבירו אותה יחד עם המכונה לבעלים הבאים.

שימו לב

המפרט הטכני של המכונה עשוי להשתנות בהתאם לדגם המכונה שרכשתם.

1.3 חומרי האריזה ושמירת הסביבה

סילוק חומרי האריזה

חומרי האריזה מגנים על המכונה מפני נזקים העלולים להיגרם בעת ההובלה. חומרי האריזה ידידותיים לסביבה וניתנים למחזור. שימוש בחומרים ממוחזרים מפחית את צריכת חומרי הגלם ומקטין את הפגיעה בסביבה.

1.4 מידע לגבי היסכון

- להלן מידע חיוני שיסייע לכם להשתמש במכונה בדרך היעילה ביותר.
- אל תעמיסו פריטי כביסה מעבר לעומס המרבי המותר בהתאם לתוכנית שבחרתם. בכך תוכלו להפעיל את המכונה בדרך היעילה ביותר ולחסוך בחשמל.
 - אל תפעילו את תוכנית הכביסה המוקדמת לכביסת שאינם מאד מלוכלכים. בכך תחסכו בצריכת החשמל והמים.

1.5 הצהרת תאימות CE

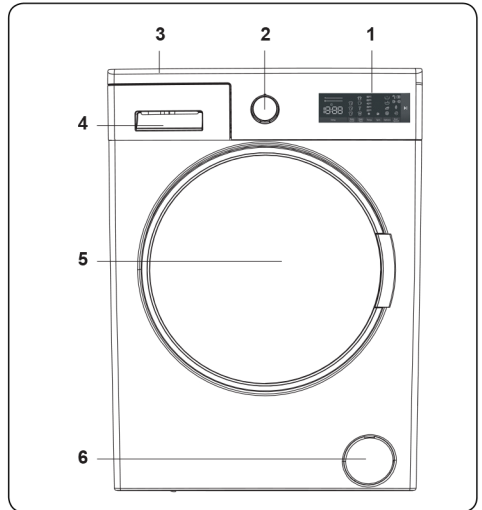
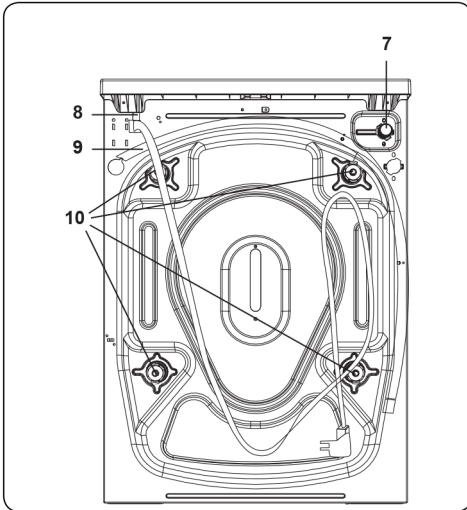
אנו מצהירים שהמוצרים שלנו תואמים את התקנות האירופאיות המתאימות, ההחלטות והתקנים ולכל הדרישות הרשומות בתקנים האמורים.

1.6 סילוק המכונה המשומשת

סימון זה על המוצר או האריזה מציין כי אין להשליך את המוצר לאשפה הביתית. במקום זאת העבירו אותו למרכז איסוף מתאים למיחזור מוצרי חשמל ואלקטרוניקה. ע"י העברת המכונה למחזור באופן המתאים תסייעו למנוע השפעות שליליות אפשריות על הסביבה ובריאות האנשים שעלולה הייתה להגרם עקב טיפול לא נאות במכונה. למידע מפורט אודות המחזור של מכונה זו התקשרו לרשות המקומית שלכם, שירות איסוף מכשירים ביתיים משומשים או לחנות בה רכשתם את המכונה.



2. מפרט טכני



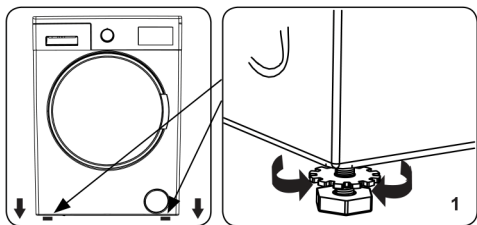
2.1 מראה כללי

- | | |
|-------------------------|------------------------|
| 6. כיסוי מסן המשאבה | 1. תצוגה אלקטרונית |
| 7. שסתום כניסת המים | 2. כפתור בורר התוכניות |
| 8. כבל זינה | 3. משטח עליון |
| 9. צינור ניקוז | 4. מגירת חומרי הכביסה |
| 10. בורגי חיזוקי ההובלה | 5. תוף |

2.1 נתונים טכניים

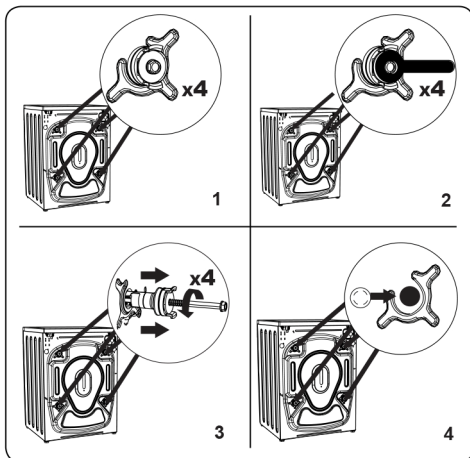
220-240 V~/ 50Hz	מתח עבודה/ תדר
10	צריכת זרם כוללת (A)
מקס' 1MPa / מינ' 0.1MPa	לחץ מים (MPa)
2,200	צריכת הספק (W)
8	קיבולת כביסה יבשה מרבית (ק"ג)
1000	מהירות סחיטה מרבית (סל"ד)
15	מס' התוכניות
845	מידות (מ"מ)
597	גובה
557	רוחב
	עומק

3.2 כיוון רגליות הפילוס/ייצוב המכונה



3. התקנה

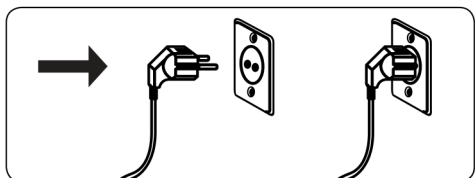
3.1 הסרת בורגי חיזוקי ההובלה



1. אל תציבו את המכונה על משטח רך (כגון שטיח) שיחסום את אזורור הבסיס.
 - להבטחת פעולה ללא רעידות או רעשים, הציבו את המכונה על משטח יציב.
 - ניתן לפלס את המכונה בעזרת הרגליות המתכוננות.
 - שחררו את אומי ההידוק מפלסטיק.
2. להגבהת המכונה, סובבו את הרגליות עם כיוון השעון. להנמכת המכונה, סובבו את הרגליות נגד כיוון השעון.
 - אחרי השלמת הפילוס הדקו את אומי האבטחה ע"י סיבובם עם כיוון השעון.
3. אל תחדירו קרטון, עץ או חומר דומה אחר מתחת למכונה כדי לפלס אותה.
 - בעת ניקוי הרצפה בקרבת המכונה הזהירו לא להוציא את המכונה מהפילוס.

1. לפני תחילת השימוש במכונה שחררו והסירו את 4 בורגי חיזוקי ההובלה ומרווחי הגומי מגב המכונה. השארת הברגים במכונה עלולה לגרום לרעידות חזקות, רעשים ותקלות למכונה ופקיעת תוקף האחריות.
 2. שחררו את הברגים בסיבוב נגד כיוון השעון בעזרת מפתח מתאים.
 3. שלפו את הברגים יש החוצה מתוך גוף המכונה.
 4. הרכיבו את פקקי הפלסטיק, שסופקו בשקית האביזרים, בתוך החורים שנשארו אחרי שליפת הברגים. שמרו את הברגים לשימוש עתידי.

3.3 חיבור לחשמל



- מכונת הכביסה מיועדת לחיבור לרשת חשמל של **220-240V, 50 Hz**.
- כבל הזינה מצויד בתקע מוארק. חברו את התקע תמיד לשקע המוארק בהארקה תקנית ומוגן בנתיך של **10A**.

שימו לב

- הסירו את הברגים לפני תחילת השימוש במכונה. תקלות שיתרחשו כתוצאה מהפעלת המכונה מבלי שבורגי חיזוקי ההובלה הוסרו לא מכוסות במסגרת האחריות למכונה.

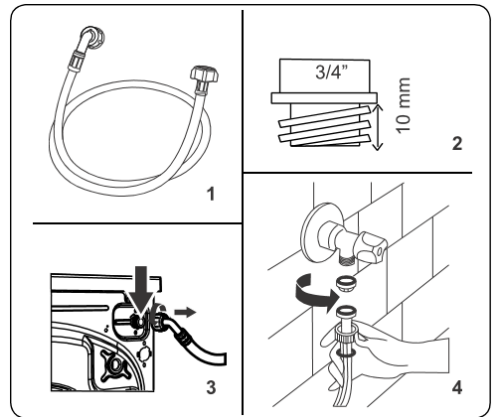
- בכל מקרה של ספק התייעצו עם חשמלאי מוסמך.

- היצרן והיבואן לא יהיו אחראים לנזק שיגרם מחיבור לשקע ללא הארקה תקינה.

שימו לב

הפעלת המכונה במתח נמוך יגרום לקיצור חיי המכונה ולירידה בביצועי הכביסה שלה.

3.4 חיבור צינור אספקת המים



1. המכונה מצוידת בצינור אחד או שני

צינורות אספקת מים (מים חמים וקרים), בהתאם למפרט המכונה. את הצינור עם המחבר הלבן יש לחבר לאספקת מים קרים ואת הצינור עם המחבר האדום לאספקת המים החמים.

- כדי למנוע דליפות מים בנק' החיבור,

מסופקים 1 או 2 אומים (בהתאם למפרט המכונה) באריזת הצינורות. הרכיבו את האומים על קצוות צינורות אספקת המים המחוברים לברדי המים. 2. חברו את צינור אספקת המים החדש לברז עם תבריג "3/4".

- חברו את צינור אספקת המים עם המחבר הלבן לשסתום כניסת המים הקרים בגב המכונה חבר האדום לשסתום כניסת המים החמים בגב המכונה (אם קיים).

- הדקו את החיבורים ידנית. במקרה של ספק התייעצו עם שרברב.

- לחץ המים של 0.1-1MPa יאפשר למכונה שלכם לפעול ביעילות אופטימלית (לחץ של 0.1MPa משמעו זרימה של יותר מ-8 ל' לדקה דרך ברז מים הפתוח לגמרי).

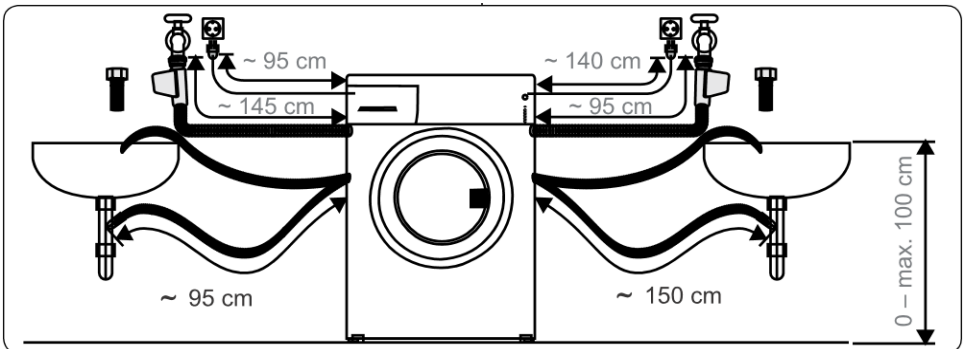
3. אחרי ביצוע כל החיבורים פתחו את הברזים וודאו שאין דליפות.

4. וודאו שצנרת האספקה לא נלכדה, לא נמחצה או התפתלה.

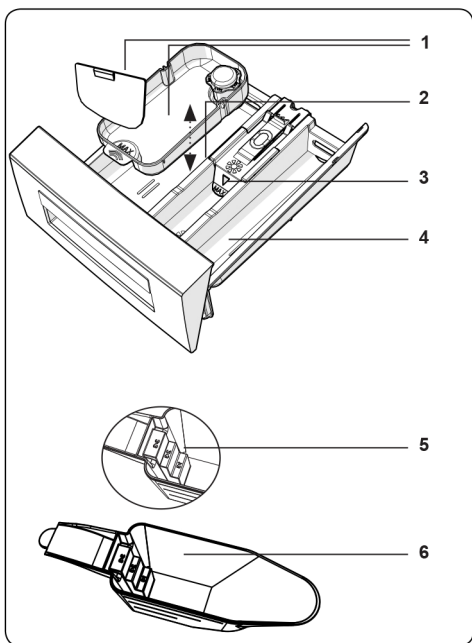
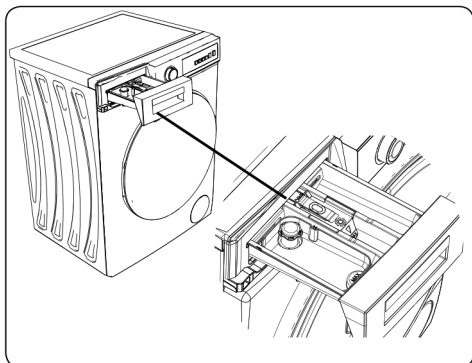
- אם במכונה שלכם קיים חיבור למים חמים טמפרטורה המים החמים המרבית היא 70°C.

שימו לב

הקפידו לחבר את המכונה רק בעזרת הצנרת החדשה. אל תשתמשו בצנרת הישנה.

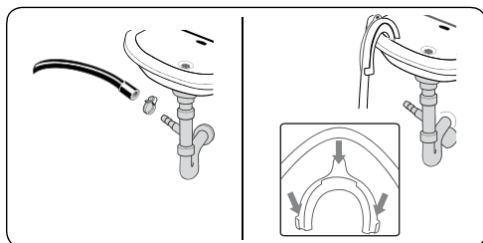


4.1 מגירת חומרי הכביסה



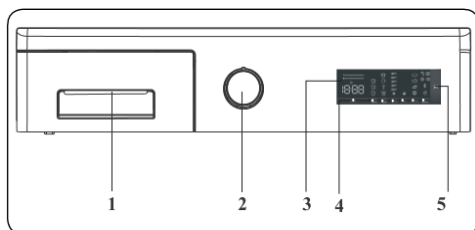
1. אביזרים לחומר כביסה נוזלי
 2. תא חומרי כביסה לשלב הכביסה העיקרי
 3. תא למרכך
 4. תא חומרי כביסה לכביסה מוקדמת
 5. מפלסי אבקת כביסה
 6. כף מינון לאבקת כביסה (*)
- (*) המפרט עשוי להיות שונה בהתאם לדגם המכונה שברשותכם.

3.5 חיבור צינור הניקוז



- חברו את צינור הניקוז למחבר בצורת הניקוז או לכיור, תוך שימוש באביזרים הנלווים.
- אל תכניסו את צינור הניקוז למיכל, דלי או גיגית.
- וודאו שצינור הניקוז לא מכופף, חסום, לחוץ או מחובר לצינור מאריך.
- יש להתקין את צינור הניקוז בגובה מרבי של 100 ס"מ מהרצפה.

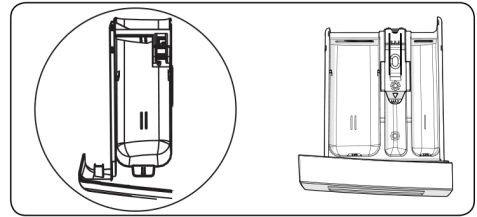
4. לוח הבקרה



1. מגירת חומרי הכביסה
2. כפתור בורר התוכניות
3. תצוגה אלקטרונית
4. לחצני הפעולות הנוספות
5. לחצן התחלה/עצירה

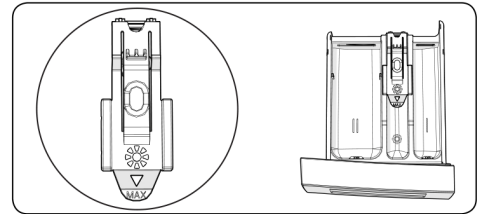
4.2 חלקי המגירה

תא חומרי כביסה לשלב הכביסה



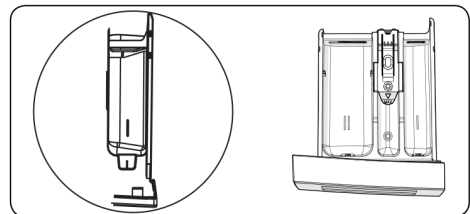
התא מיועד לאבקת כביסה, נוזל כביסה או מסיר אבנית. לוחית מפלס גובה נוזל הכביסה מסופקת בתוך המכונה. (*)

תא המרכז, עמילן וחומרי כביסה



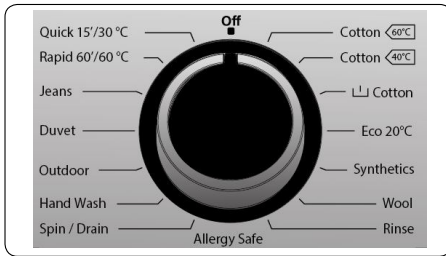
התא מיועד למרכז, מרענן או עמילן. פעלו ע"פ ההוראות שעל האריזה. אם נשאר שאריות מרכז אחרי השימוש, נסו לדלל אותו או השתמשו במרכז נוזלי.

תא חומרי כביסה לכביסה מוקדמת



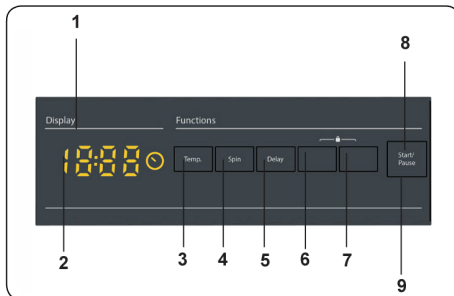
השתמשו בתא רק אם בחרתם בפעולת הכביסה המוקדמת. מומלץ להשתמש בפעולה זו רק לכביסה מלוכלכת מאוד. (*)
המפרט עשוי להיות שונה בהתאם לדגם המכונה שברשותכם.

4.3 כפתור בורר התוכניות



- כדי לבחור את התוכנית המתאימה סובבו את כפתור בורר התוכניות עם כיוון השעון או נגד הכיוון עד שהסמן על הכפתור יכוון לתוכנית הרצויה.
- וודאו שהכפתור מכונן בדיוק לתוכנית הרצויה.

4.4 התצוגה האלקטרונית



1. צג דיגיטאלי
 2. תצוגה דיגיטאלית
 3. לחצן בורר הטמפרטורה של מי הכביסה
 4. לחצן בורר מהירות הסחיטה
 5. לחצן פעולת השהיית התחלה
 6. לחצן פעולות נוספות 1
 7. לחצן פעולות נוספות 2
 8. לחצן התחלה/עצירה
 9. נורית חייוי התחלה/עצירה
- בצג הדיגיטאלי יופיעו זמן השהיית ההתחלה (אם הוגדר), הטמפרטורה שנבחרה, מהירות הסחיטה ופעולות נוספות אחרות שנבחרו. סיום "End" יופיע בתצוגה כשמסתיימת תוכנית הכביסה. כמו כן, במקרה של תקלה, יופיע קוד תקלה בתצוגה.

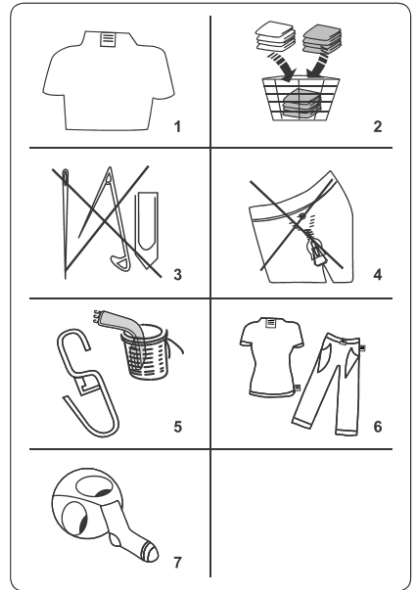
5. השימוש במכונת הכביסה

5.1 הכנת הכביסה

- לסוג האריג (כותנה, סינטטי, רגיש, צמר וכד'), טמפרטורת הכביסה (קרה, 30°, 40°, 60°, 90°) ורמת הלכלוך (מוכתם מעט, מוכתם, מלוכלך מאוד).
- 2. אל תכבסו יחד פריטי כביסה לבנים עם צבעוניים.
- אריגים כהים עשויים להכיל עודפי צבע ויש לכבס אותם בנפרד מספר פעמים.
- 3. וודאו שלא נמצאים חפצי מתכת בפריטי הכביסה או בכיסים. אם קיימים, סלקו אותם.

⚠ **זהירות:** כל תקלה שתיגרם

- מחפצים זרים שיגרמו נזק למכונה לא יכוסו במסגרת האחריות.
- 4. סגרו את הרוכסנים והווים וסגרו את הכפתורים.
- 5. הוציאו את ווי המתכת או הפלסטיק מהוילונות או הכניסו אותם לסל כביסה.
- 6. הפכו פריטי לבוש כמו מכנסיים, סריגים, חולצות טריקו ואימוניות.
- 7. הכניסו גרביים, ממחטות ופריטים קטנים אחרים לסל כביסה.

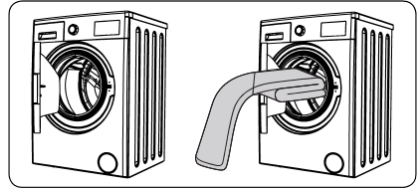


- 1. פעלו ע"פ ההנחיות שבתווית הטיפול התפורה בבגד.

- הפרידו את פריטי הכביסה בהתאם

 כביסה רגילה	 אין להלבין	 ניתן להלבנה
 אין לגהץ	 לגיהוץ בטמפרטורה של עד 200°C	 לגיהוץ בטמפרטורה של עד 150°C
 ייבוש במאוזן	 לא מתאים לניקוי יבש	 מתאים לניקוי יבש
 אין לייבש במייבש	 תלו לייבוש	 מטפטף
 פרכלורואטילן R11, R13, גז שמן	 פרכלורואטילן R11, R13, דלק	 מותר ניקוי ייבש בגז שמן, אלכוהול נקי ו-R113

5.2 הכנסת פריטי הכביסה למכונה



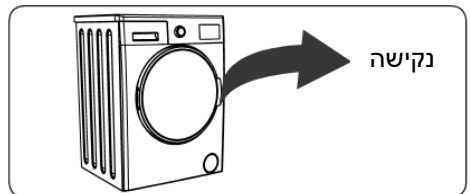
- פתחו את דלת המכונה.
- פזרו את הכביסה בצורה אחידה בתוף.

שימו לב

- הקפידו לא למלא את התוף מעבר למטען המרבי המותר מכיוון שזה יגרום לתוצאות כביסה ירודות ולהיווצרות קמטים. לפריטים לגבי כמויות הכביסה, עיינו בטבלת תוכניות הכביסה.
- הנתונים בטבלה משוערים ואינם בהכרח מדויקים. המשקל של פריטי כביסה טיפוסיים:

פריט הכביסה	משקל (גרם)
מגבת	200
סדין	500
חלוק רחצה	1,200
כיסוי מיטה	700
ציפית	200
לבנים	100
מפה	250

- הכניסו כל פריט בנפרד.
- וודאו שלא יתפסו פריטים בין הדלת לאטם הגומי.
- לחצו בעדיניות על הדלת עד שתשמעו את נקישת הנעילה.



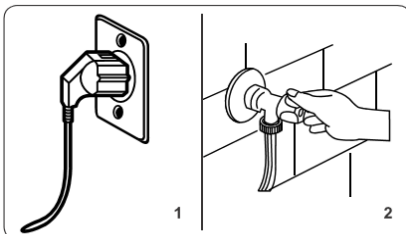
- וודאו שהדלת סגורה לגמרי, אחרת התוכנית לא תופעל.

5.3 הוספת חומר כביסה למכונה

כמות חומר הכביסה שיש להוסיף למכונה תלויה בפרטים הבאים:

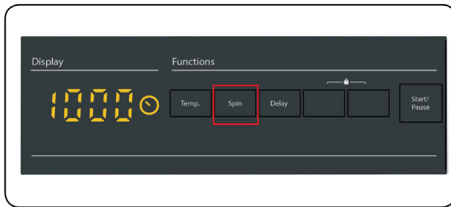
- אם הבגדים מעט מלוכלכים אל תפעילו כביסה מוקדמת. הוסיפו מעט חומר כביסה (ע"פ הוראות היצרן) לתא II במגירה.
 - אם הבגדים מאד מלוכלכים בחרו בתוכנית עם כביסה מוקדמת והכניסו 1/4 מהכמות הרגילה של חומר כביסה לתא I במגירה ואת היתר לתא II.
 - השתמשו בחומרי כביסה המיועדים לשימוש במכונת כביסה. פעלו ע"פ הוראות היצרן שעל גבי האריזה.
 - במקומות בהם המים קשים נדרש מינון גדול יותר של חומר כביסה.
 - הגדילו את מינון חומר הכביסה ככל שגדול יותר מטען הכביסה בתוף.
 - הוסיפו את המרכך לתא האמצעי של המגירה. אל תמלאו מעבר לסימון מפלס הגובה המרבי MAX.
 - מרככים סמיכים עלולים לגרום לסתימה במגירה ולכן יש לדלל אותם.
 - תוכלו להשתמש בחומר כביסה נוזלי בכל התוכניות שללא כביסה מוקדמת. לשם כך החליקו את לוחית מפלס החומר הכביסה הנוזלי (*) למסילות בתא II של המגירה. בעת המילוי, היעזרו בסימני מפלס הגובה הנדרשים.
- (*) המפרט עשוי להיות שונה בהתאם לדגם המכונה שברשותכם.

5.4 הפעלת המכונה



1. חברו את המכונה לחשמל.

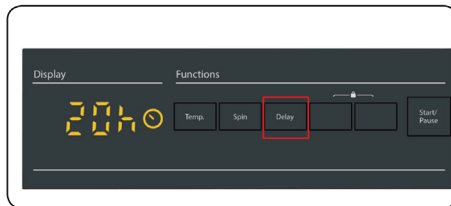
2. בחירת מהירות הסחיטה



בעת בחירת תוכנית כביסה, מהירות הסחיטה המרבית מופיעה בתצוגת מהירות הסחיטה.

להגדרת המהירות בין המהירות המרבית לביטול הסחיטה (- - -), לחצו לסירוגין על לחצן בורר מהירות הסחיטה עד שהמהירות הרצויה תופיע בתצוגה. אם עברתם את המהירות הרצויה, המשיכו ללחוץ על הלחצן עד שתגיעו למהירות הרצויה.

3. פעולת השהיית התחלה



ניתן להשתמש בפעולה זו להשהיית מועד תחילת התוכנית בין שעה ל-23 שעות. להפעלת הפעולה:

- לחצו פעם אחת על לחצן הפעולה.
- "01h" יופיע בתצוגה. חיווי ⌚ יואר בתצוגה האלקטרונית.
- לחצו על לחצן ההשהיה עד שתגיעו לזמן ההשהיה הרצוי.
- אם עברתם את משך ההשהיה הרצוי המשיכו ללחוץ על לחצן ההשהיה עד שתגיעו לערך הזמן הרצוי.
- להפעלת הפעולה לחצו על לחצן ההתחלה/עצירה Start/Pause כדי להפעיל את המכונה.
- אם תרצו לבטל את השהיית ההתחלה:

2. פתחו את ברז המים.

- פתחו את הדלת.
- פזרו את הכביסה בצורה אחידה בתוך התוף.
- לחצו על הדלת בעדינות עד שתשמעו את נקישת הנעילה.

5.5 בחירת תוכנית

השתמשו בטבלת התוכניות כדי לבחור את התוכנית המתאימה ביותר לכביסה.

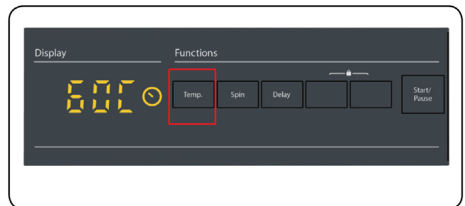
5.6 מערכת זיהוי חצי מטען

המכונה כוללת מערכת לזיהוי חצי מטען. אם הכנסתם פחות מחצי המטען לתוף, המכונה תפעיל אוטומטית את פעולת חצי המטען, ללא תלות בתוכנית שבחרתם. המשמעות היא שזמן התוכנית יתקצר וצריכת החשמל והמים תקטן. (* בהתאם לדגם.)


5.7 פעולות נוספות

1. בחירת טמפרטורה מי הכביסה

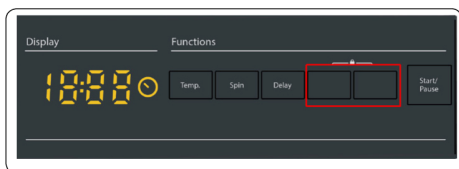
תוכלו להשתמש בלחצן בורר הטמפרטורה של מי הכביסה כדי לכוון את הטמפרטורה הרצויה של מי הכביסה.

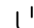


כשתבחרו תוכנית חדשה, הטמפרטורה המרבית האפשרית של מי הכביסה תוצג בתצוגת טמפרטורה מי הכביסה. לחצו על לחצן הבורר כדי להפחית את הטמפרטורה בהדרגה בין הטמפרטורה המרבית ועד למים קרים (C - -).

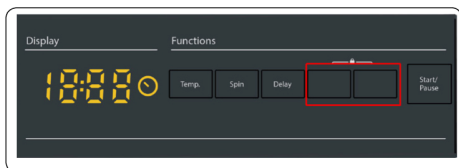
להפעלת פעולת האל קמט, לחצו על לחצן הפעולות הנוספות עד שחיווי  יואר בתצוגה.


6. פעולת כביסה מוקדמת (*)



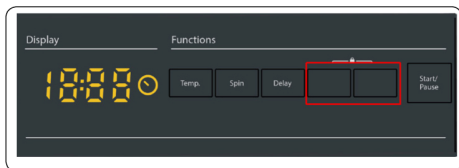
השתמשו בפעולה כדי להפעיל מחזור כביסה מוקדמת לפני מחזור הכביסה העיקרי. בעת שימוש בפעולה זו, יש צורך להוסיף חומר כביסה לתא הכביסה המוקדמת במגירה. כדי להפעיל את פעולת הכביסה מוקדמת, לחצו על לחצן הפעולות הנוספות עד שחיווי  יואר.

7. פעולת שטיפה נוספת (*)





השתמשו בפעולה זאת כדי להוסיף מחזור שטיפה לתוכנית הכביסה. להפעלת פעולת השטיפה הנוספת, לחצו על לחצן הפעולות הנוספות עד שחיווי  יואר בתצוגה.

8. פעולת כביסה מהירה (*)



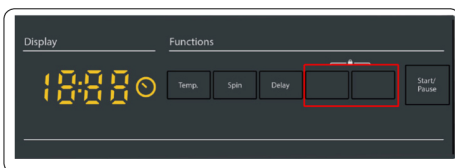
הבחירה בפעולה הזו תקצר את משך זמן התכנית ותאפשר לחסוך באנרגיה ומים. מומלץ להשתמש באפשרות זאת רק בעת שימוש במחצית או פחות מהעומס המרבי המותר לתוכנית פעולה זאת, לחצו על


- אם לחצתם על לחצן התחלה/עצירה Start/Pause כדי להפעיל את מכונת הכביסה עליכם ללחוץ פעם אחת על לחצן ההשהיה Delay. חיווי ההשהיה  יכבה.
- אם לא לחצתם על לחצן התחלה/עצירה Start/Pause, המשיכו ללחוץ על לחצן ההשהיה Delay חיווי ההשהיה  יכבה.

שימו לב

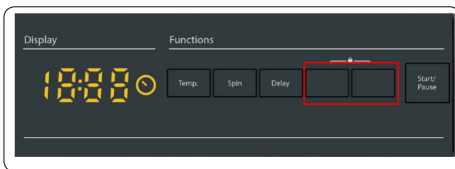
אחרי הבחירה בפעולת ההשהיה, תוכלו לבחור בפעולה אחרת לפני הלחיצה על לחצן התחלה/עצירה. אחרי בחירת פעולה הנוספת לחצו על לחצן התחלה/עצירה Start/Pause כדי להפעיל את ההשהיה.

4. פעולת מניעת אלרגיה (*)



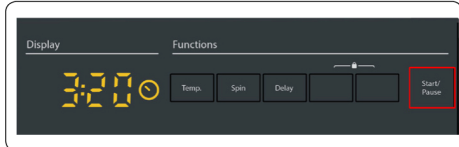
תוכלו להוסיף פעולת שטיפה נוספת לכביסה באמצעות פעולה נוספת זאת. מכונת הכביסה תבצע את כל שלבי השטיפה במים חמים. מומלץ להשתמש בפעולה זאת לכביסת פריטי לבוש לבני אדם עם עור רגיש או בגדי תינוקות ובגדים תחתונים. לבחירת אפשרות זאת לחצו על לחצן בחירת פעולות נוספות עד שחיווי  יואר בתצוגה.

5. פעולת אל קמט (*)



השתמשו בפעולה זאת כדי להפחית קמטים מפריטי הכביסה בסיום תוכנית הכביסה.

לחצן ההתחלה/עצירה Start/Pause

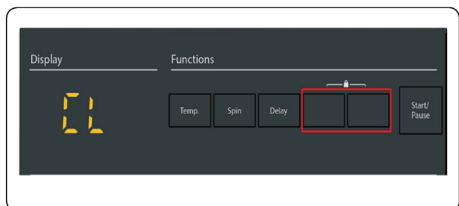


לחיצה על לחצן ההתחלה/עצירה Start/Pause תפעיל את תוכנית הכביסה שבחרתם או תעצור את התוכנית המופעלת. אם העברתם את המכונה למצב המתנה, חיווי ההתחלה/עצירה בלוח התצוגה יבהב.

5.8 נעילת בטיחות ילדים

פעולת נעילת הבטיחות מאפשרת לכם לנעול את הלחצנים כך שלא ניתן יהיה לשנות בטעות את תוכנית הכביסה שבחרתם.

להפעלת הפעולה לחצו בו זמנית במשך 3 שניות לפחות, על הלחצנים 2 ו-3. "CL" יבהב בלוח התצוגה במשך כ-2 שניות בזמן שנעילת הבטיחות מופעלת.



בזמן שנעילת הבטיחות מופעלת, לחיצה על לחצן כלשהו או שינוי התוכנית שנבחרה באמצעות סיבוב כפתור בורר התוכניות יגרום ל-"CL" להבהב בלוח התצוגה במשך כ-2 שניות.

אם נעילת הבטיחות פעילה והתוכנית פועלת, אם תסובבו את כפתור בורר התוכניות למצב כיבוי או לתוכנית כביסה אחרת, התוכנית המקורית תמשיך לפעול כרגיל.

לביטול נעילת הבטיחות לחצו בו זמנית במשך 3 שניות לפחות, על הלחצנים 2 ו-3. "CL" יעלם מלוח התצוגה.

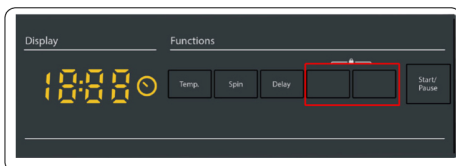
לחצן הפעולות הנוספות עד שחיווי יואר בתצוגה.

הערה:

אם הכנסתם מחצית או פחות מהעומס המרבי המותר בתוכנית שנבחרה, המכונה תזהה זאת הודות למערכת זיהוי חצי מטען, ולכן המכונה תקצר את זמן הכביסה ותפחית את צריכת החשמל והמים. כשהמכונה מזהה חצי מטען, חיווי יואר אוטומטית בלוח התצוגה.

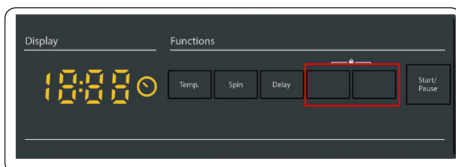
(* בהתאם לדגם המכונה שברשותכם.)

9. ללא סחיטה (*)



אם אינכם מעוניינים שהכביסה שלכם תיסחט, תוכלו להשתמש בפעולה נוספת זאת. בטלו את פעולת הסחיטה באמצעות לחיצה על לחצן הפעולות הנוספות עד שחיווי יואר בתצוגה.

10. מים קרים (*)



תוכלו להשתמש בפעולה נוספת זאת כאשר תרצו לכבס את הכביסה במים קרים (מי ברז). הפעילו פעולה זאת בלחיצה על לחצן הפעולות הנוספות עד שחיווי יואר בתצוגה.

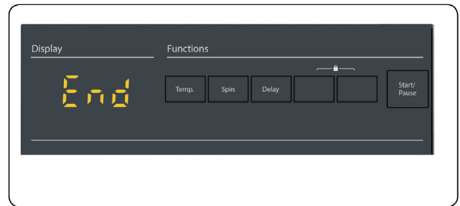
(* מפרטי מכונות הכביסה עשויים להשתנות בהתאם לדגמי המכונות השונים.)

5.9 ביטול תוכנית כביסה

לביטול תוכנית כביסה בכל עת:

1. סובבו את כפתור בורר התוכניות למצב "כיבוי".
2. המכונה שלכם תפסיק את תהליך הכביסה והתוכנית תתבטל.
3. סובבו את כפתור בורר התוכניות לתוכנית אחרת כלשהי כדי לנקז את המים מהמכונה.
4. המכונה תנקז את המים ותבטל את התוכנית.
5. תוכלו כעת לבחור תוכנית אחרת ולהפעיל את המכונה.

5.10 סיום תוכנית הכביסה



המכונה תעצור אוטומטית בסיום תוכנית הכביסה.

- **"END"** יופיע בלוח התצוגה.
- תוכלו לפתוח את הדלת ולהוציא את פריטי הכביסה.
- לאחר הוצאת פריטי הכביסה, השאירו את הדלת פתוחה כדי לאפשר לתוף להתייבש.
- העבירו את כפתור בורר התוכניות למצב "כיבוי".
- נתקו את המכונה מרשת החשמל.
- סגרו את ברז המים.

6. טבלת תוכניות

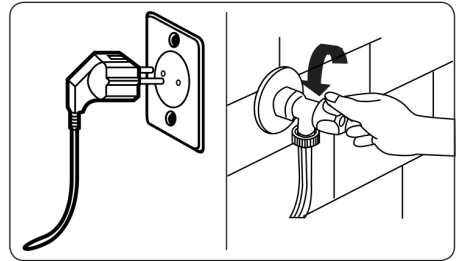
תוכנית	טמפרטורת המים (°C)	עומס כביסה מרבי (ק"ג)	תא חומר כביסה	זמן התוכנית (דק')	סוג הכביסה/ תיאור
כותנה (**)	60, 90, 70, 80	8	2	240	מלוכלכת מאוד, כותנה ופשתן. (לבנים, מצעים, מפות, מגבות (מקס' 4,0 ק"ג) סדינים וכד').
כותנה (**)	40, 30, -C	8	2	235	מלוכלכת, כותנה ופשתן. (לבנים, כלי מיטה, מפות, מגבות (מקס' 4,0 ק"ג) סדינים וכד').
כביסה מוקדמת כותנה	60, 50, 40, 30, -C	8	1 ו- 2	164	מלוכלכת, כותנה ופשתן. (לבנים, כלי מיטה, מפות, מגבות (מקס' 4,0 ק"ג) סדינים וכד').
חסכונית 20°C	20 * -C	4,0	2	96	מעט מלוכלכת, כותנה ופשתן. (לבנים, כלי מיטה, מפות, מגבות (מקס' 2.5 ק"ג) סדינים וכד').
סינתטים	40, 30, -C	3,5	2	110	סינטטית, מעורבת, מלוכלכת מאוד. גרבי ניילון, חולצות, חולצות נשים, סינטטית כולל מכנסים וכד').
צמר	30 * -C	2,5	2	43	כביסת צמר עם תווית המאשרת כביסה במכונה.
שטיפה	-C	8	-	30	מספקת מחזור שטיפה נוסף לכל סוג כביסה אחרי מחזור הכביסה
מניעת אלרגיה	60, 50, 40, 30, -C	4,0	2	197	בגדי תינוקות

תוכנית	טמפרטורה המים (°C)	עומס כביסה מרבי (ק"ג)	תא חומר כביסה	זמן התוכנית (דק')	סוג הכביסה/ תיאור
שטיפה/ סחיטה	- C	8	-	17	תוכלו להשתמש בתוכנית זו לכל סוגי הכביסה אם תרצו להוסיף סחיטה נוספת לאחר מחזור הכביסה. תוכלו להשתמש בתוכנית הניקוז כדי לנקז את המים מתוך המכונה (להוספה או הסרת פריטי כביסה). כדי לאפשר ניקוז בלבד, סובבו את כפתור בורר התוכנית לתוכנית סחיטה/ניקוז לאחר שתבחרו באפשרות הנוספת "ביטול סחיטה".
כביסה ביד	30 * - C	2,5	2	90	כביסה שמומלץ לכבס ביד או כביסה רגישה.
מעילים	30 * - C	3,5	2	80	מעילים, בגדי ספורט
שמיכה	30, *40 - C	-	2	105	לכביסת שמיכה מסיבי פוך המסומנת כמתאימה לכביסה במכונה (מקס. 2.5 ק"ג).
ג'ינס/ כביסה כהה	30 * - C	3,5	2	96	פריטים שחורים וכהים עשויים מכותנה, סיבים מעורבים או ג'ינס. כבסו כשהם הפוכים. לרוב הג'ינס מכיל עודפי צבע שעלול להישטף בכביסות הראשונות. הפרידו כביסה בהירה מכהה.
(***) יומ-60 יומית דק'	50, *60, 30, 40 - - C	4,0	2	60	מלוכלכת, כותנה, צבעונית ופשתן. יכובסו ב-60°C ב-60 דק'
(****) מהירה 15 דק'	30 * - C	2,0	2	15	מחזור קצר של 15 דק'. מלוכלכת מעט, כותנה, צבעונית ופשתן ניתנים לכביסה.

משך זמן התוכנית עשוי להשתנות בהתאם לכמות הכביסה, טמפרטורת המים המסופקים, הטמפרטורה הסביבתית והפעולות הנוספות שנבחרו.
(* טמפרטורה מי הכביסה של התוכנית כפי שהוגדרה במפעל.
(**) 60°C - 40°C תוכניות תקניות לבדיקת יעילות אנרגטית.
(***) אם המכונה שלכם כוללת פעולה נוספת לכביסה מהירה תוכלו להפעיל את האפשרות לכביסה למהירה בלוח התצוגה ולהטעין את המכונה ב- 2.0 ק"ג או פחות כביסה כדי לכבס אותה במשך 30 דקות.
(****) בשל זמן הכביסה הקצר של התוכנית, מומלץ להשתמש בפחות חומר כביסה. יתכן שהתוכנית תמשך יותר מ- 15 דק' אם המכונה זיהתה עומס לא מאוזן. תוכלו לפתוח את הדלת 2 דקות לאחר סיום התוכנית. (2 הדקות לא כלולות במשך זמן תוכנית הכביסה).

7. ניקוי וטיפול

7.1 אזהרות



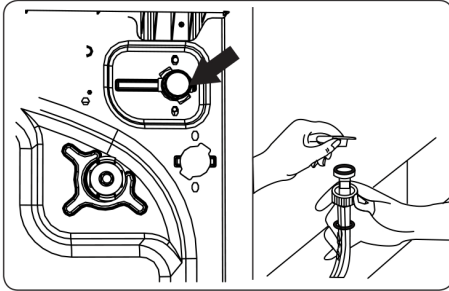
לפני התחלת פעולות הניקוי והתחזוקה, כבו את המכונה ונתקו אותה מרשת החשמל. לפני התחלת הניקוי והטיפול סגרו את ברז אספקת המים.

⚠ זehירות:

אל תשתמשו בממיסים, חומרי ניקוי חריפים, תכשירי ניקוי לזכוכית או חומרי ניקוי כלליים כדי לנקות את מכונת הכביסה. הכימיקלים בחומרים אלו עלולים לגרום נזק לחלקי הפלסטיק ולרכיבים אחרים של המכונה.

7.2 מסנני כניסות המים

מסנני כניסות המים מונעים חדירה של לכלוך וחומרים זרים למכונה. מומלץ לנקות אותם כשהמכונה מנותקת מרשת אספקת המים. גם אם זרימת המים למכונה תקינה, מומלץ לנקות אותם אחת לחודשיים.



- שחררו את צינורות האספקה מהמכונה.
- להוצאת המסננים משסתום הכניסה, השתמשו בפלייר ארוך ומשכו בעדינות את רצועת הפלסטיק שבמסנן.
- מסנן כניסת מים נוסף מותקן בקצה הצינור המחובר לברז. להוצאת המסנן השני השתמשו בפלייר ארוך ומשכו בעדינות את רצועת הפלסטיק שבמסנן.
- נקו את המסננים ביסודיות בעזרת מברשת רכה ומי סבון ושטפו היטב. החזיר את המסננים למקומם בדחיפה עדינה.

⚠ זehירות:

המסננים בצנרת אספקת המים עלולים להיחסם ולהינזק כתוצאה מאיכות המים או טיפול לא נאות. הדבר עלול לגרום לדליפת מים. תקלה כזו לא מכוסה במסגרת האחריות למכונה.

7.3 ניקוי מסנן המשאבה

4. לאחר הניקוי, החזירו את המסנן למקומו בסיבוב עם כיוון השעון.
5. כשאתם סוגרים את מכסה המסנן וודאו שהווים מיושרים עם המגרעות בדופן המכונה.
6. סגרו את מכסה המסנן.

⚠ זיהרות!

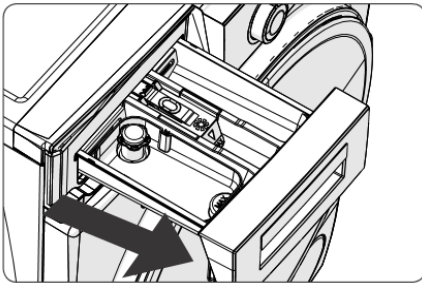
יתכן שהמים בתא המשאבה חמים. המתינו עד שיתקררו לפני שאתם מנקים את המסנן.
(* המפרט עשוי להיות שונה בהתאם לדגם המכונה שרכשתם.)

7.4 מגירת חומרי הכביסה

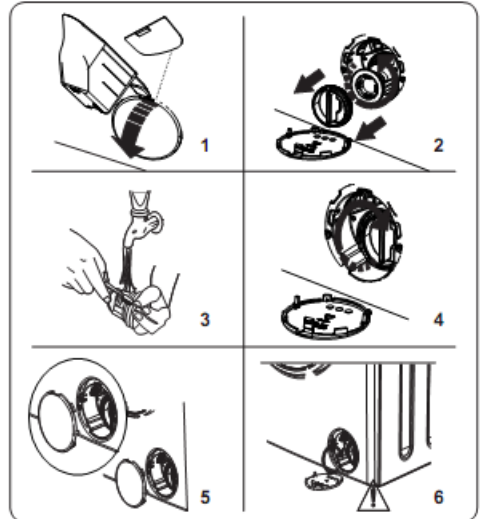
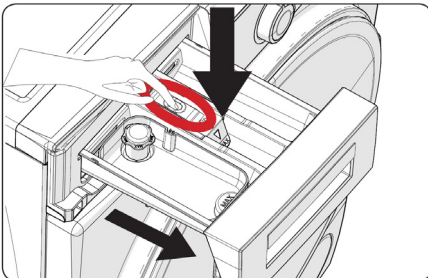
השימוש בחומרי כביסה עלול לגרום במשך הזמן להצטברות משקעים בתוך מגירת חומרי הכביסה. מומלץ להוציא את המגירה ממקומה ולנקות אותה אחת לחודשיים.

להוצאת המגירה ממקומה

- הוציאו את המגירה ככל שניתן החוצה.



- לחצו על האזור, המסומן בחץ שבאיור הבא, והמשיכו למשוך את המגירה עד שתשתחרר מתוך התא.



מערכת מסנן המשאבה מונעת חדירה של סיבים וגופים זרים למשאבה. מומלץ לנקות את המסנן אחת לחודשיים. המסנן מותקן מאחורי מכסה בפניה הימנית התחתונה בחזית המכונה.

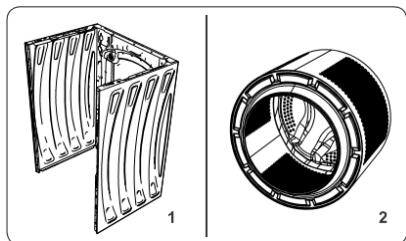
לניקוי מסנן המשאבה

1. לפתיחת מכסה המסנן השתמשו בכף המינון (*) או בלוחית המפלט שסופקו עם המכונה.
2. החדירו את קצה כף המינון או לוחית המפלט לפתח במכסה ולחצו אותו בעדינות לאחור. המכסה יפתח.
- לפני פתיחת המכסה הניחו מיכל מתחת למכסה המסנן כדי לאגור את המים המתנקזים.
- שחררו את המסנן בסיבוב נגד כיוון השעון. המתינו עד שכל המים יתנקזו.

שימו לב

- בהתאם לכמות המים במכונה יתכן שתאלצו לרוקן את מיכל הניקוז מספר פעמים.
3. סלקו גופים זרים מהמסנן בעזרת מברשת.

8. גוף המכונה/התוף



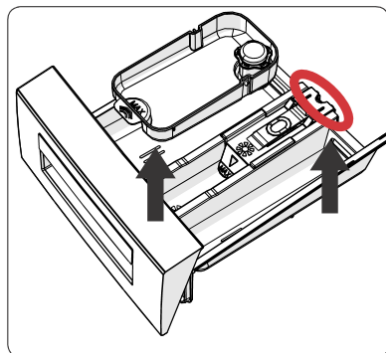
1. גוף המכונה

השתמשו בחומר ניקוי עדין שאינו שוחק או תמיסת מים פושרים ונוזל ניקוי עדין כדי לנקות את הדפנות החיצוניות. ייבשו בעזרת מטלית רכה.

2. תוף

אל תשאירו חפצי מתכת כגון מחטים, מהדקי מכתבים מטבעות וכד' בתוף המכונה. חפצים אלה גורמים להיווצרות כתמי חלודה בתוף. לניקוי כתמים כאלה השתמשו בחומר ניקוי נטול כלור ופעלו בהתאם להוראות היצרן של חומר הניקוי. אל תשתמשו בצמר פלדה או אמצעים דומים להסרת כתמי החלודה.

- הוציאו את מגירת חומרי הכביסה ופרקו את המעצור השקוע. נקו את התאים ביסודיות וסלקו שאריות כלשהן. לאחר הניקוי החזירו את המעצור וודאו שהוא ממוקם כראוי.



- שטפו אותה עם מברשת ומים זורמים.
- סלקו את כל השאריות מתא המגירה כדי שלא יפלו לתוך המכונה.
- ייבשו את המגירה בעזרת מגבת או מטלית יבשה והחזירו אותה למקומה בתא.

אל תשטפו את המגירה במדיח כלים.

התקן מינון לחומר כביסה נוזלי (*)
לניקוי וטיפול בהתקן למינון חומר הכביסה הנוזלי הוציאו את ההתקן ממקומו ונקו אותו ביסודיות כדי להסיר שאריות כלשהן של חומר הכביסה. החזירו את ההתקן למקומו. וודאו שלא נשאר משקעים בתוף הסיפון.

(*) המפרט עשוי להיות שונה בהתאם לדגם המכונה שרכשתם.

9. טיפול בבעיות

תיקון המכונה יבוצע אך ורק בידי טכנאי מורשה ומיומן משירות רטפון/מרום (עיינו בכריכה האחורית של החוברת). לפני הפנייה לשירות התיקונים, אנא בצעו את הבדיקות שלהלן. אם לא הצלחתם לפתור את הבעיה בעזרת המידע שלהן פעלו כדלקמן:

- נתקו את המכונה מרשת החשמל.
- סגרו את ברז המים.
- פנו למוקד השרות (עיינו בכריכה האחורית של החוברת)

פתרונות	סיבות אפשריות	הבעיה
חברו את המכונה לחשמל.	המכונה לא מחוברת לרשת החשמל.	המכונה לא פועלת
הרימו את הנת"ך.	הנת"ך ירד בלוח החשמל.	
בדקו את קו החשמל.	אין אספקת חשמל.	
לחצו על לחצן ההתחלה/עצירה.	לא לחצתם על לחצן ההתחלה/עצירה.	
סובבו את כפתור בורר התוכניות לתוכנית הרצויה.	כפתור בורר התוכניות במצב כבוי.	
סגרו היטב את הדלת.	דלת המכונה לא סגורה כראוי.	
פתחו את ברז המים.	ברז המים סגור.	מים לא נכנסים למכונה.
בדקו את הצינור ושחררו את הפיתולים.	יתכן שצינור כניסת המים מפותל.	
נקו את מסנני כניסת המים בצינור (*).	צינור כניסת המים חסום.	
נקו את המסננים (*).	מסנני כניסת המים סתומים.	
סגרו היטב את הדלת.	דלת המכונה לא סגורה כראוי.	
בדקו את צינור הניקוז, ובהתאם לצורך, נקו או שחררו את הפיתולים.	צינור הניקוז חסום או מפותל.	המכונה לא מנקזת את המים.
נקו את מסנן המשאבה (*).	מסנן המשאבה חסום.	
פזרו את הכביסה בצורה אחידה בתוף.	הכביסה דחוסה מדי בתוף.	
כוונו את הרגליות (**).	לא כיוונתם את הרגליות.	המכונה רועדת.
הסירו את בורגי חיזוקי ההובלה מהמכונה.	לא שחררתם את בורגי חיזוקי ההובלה.	
הדבר לא ימנע מהמכונה לפעול.	מטען קטן מדי בתוך התוף.	
אל תעמיסו את המכונה יתר על המידה. פזרו את הכביסה בתוף בצורה אחידה.	עומס יתר בתוף או שהכביסה לא מפוזרת בצורה אחידה בתוך התוף.	

פטרונות	סיבות אפשריות	הבעיה
לחצו על לחצן ההתחלה/ עצירה. למניעת ההקצפה, דללו 1/2 כף מרכך ב-1/2 ליטר מים ומזגו את התערובת לתא המתאים. כעבור 5 דקות לחצו שוב על לחצן ההתחלה/ עצירה.	השתמשתם במינון גבוה מדי של חומר כביסה.	נוצרה הקצפת יתר במגירת חומרי הכביסה
השתמשו רק בחומר כביסה מתאים למכונות כביסה אוטומטיות.	השתמשתם בחומר כביסה לא מתאים.	
השתמשו במידע בטבלת התוכניות כדי לבחור בתוכנית המתאימה.	הכביסה מלוכלכת מדי לתוכנית שבחרתם.	תוצאות כביסה לא מספקות
השתמשו במינון חומר הכביסה בהתאם להוראות היצרן.	השתמשתם במעט מדי חומר כביסה.	
הגדילו את מינון חומר הכביסה בהתאם להוראות היצרן.	מים קשים.	תוצאות כביסה לא משביעות רצון
וודאו שהכביסה מפוזרת בתוך התוף.	הכביסה דחוסה מדי בתוך התוף.	
וודאו שהצינור הותקן בגובה המתאים (**).	קצה צינור הניקוז ממוקם נמוך מדי.	מיד לאחר שהמכונה התמלאה במים המים מנוקזים.
-----	זו אינה תקלה. המים נמצאים באזור שאינו נראה.	לא נראים מים בתוף במהלך הכביסה.
בצעו שטיפה נוספת או הברישו את פריטי הכביסה לאחר הייבוש.	רכיבים בחומרי כביסה שלא התמוססו עלולים להראות ככתמים לבנים על הכביסה.	נותרו שאריות חומר כביסה בפריטי הכביסה.
בכביסה הבאה השתמשו במינון חומר הכביסה המתאים כמפורט על אריזת חומר הכביסה.	נותרו על פריטי הכביסה כתמי שמנים או משחות שלא טופלו לפני הכביסה.	כתמים אפורים נראים על פריטי הכביסה.
בקרת אי האיזון תנסה לאזן את הכביסה בתוף. מחזור הסחיטה יתחיל אחרי שהכביסה תפוזר. בכביסה הבאה פזרו את הכביסה כראוי בתוך התוף.	זו אינה תקלה. הופעלה בקרת אי האיזון בתוף.	מחזור הסחיטה לא מבוצע או מתבצע מאוחר מהצפוי.

(*) עיינו בסעיף המתיחס לטיפול וניקוי המכונה.

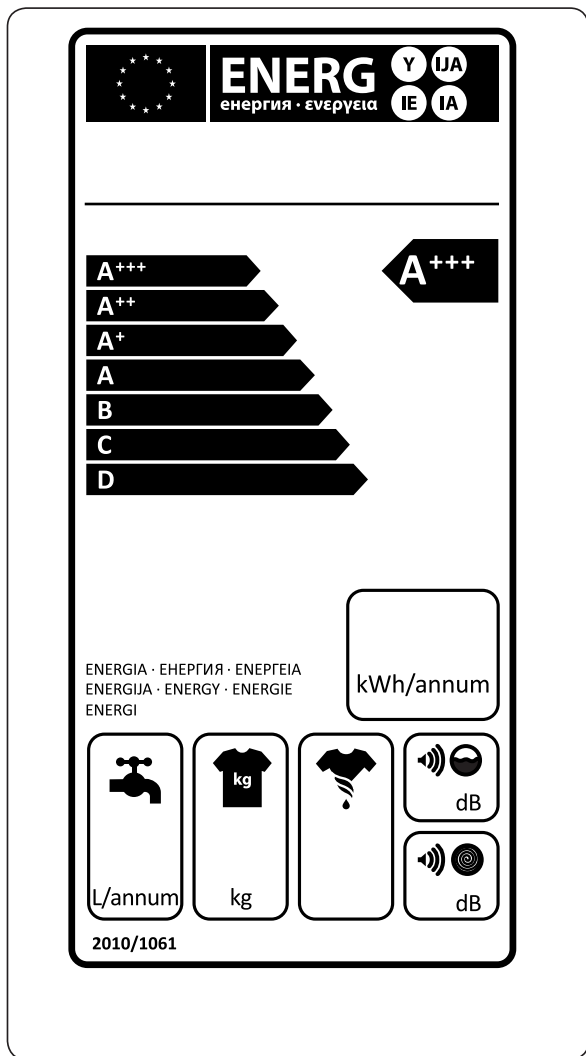
(**) עיינו בפרק המתיחס להתקנת המכונה.

10. מה לעשות במקרה של התראת תקלה אוטומטית

המכונה שלכם מצוידת במערכת זיהוי תקלות מובנית המחווה תקלות באמצעות שילוב נוריות חיוויי פעולה מהבהבות. להלן קודי התקלה הנפוצים ביותר.

קוד תקלה	סיבה אפשרית	מה לעשות
E01	דלת המכונה לא סגורה כראוי.	סגרו את הדלת כראוי עד שתשמע נקישת הנעילה. אם חיווי התקלה נמשך, כבו את המכונה, נתקו אותה מרשת החשמל והתקשרו למוקד השירות (עיינו בכריכה האחורית של החוברת).
E02	לחץ המים או מפלס המים בתוף נמוכים.	וודאו שברז אספקת המים פתוח לגמרי. יתכן שקיימת הפסקה באספקת המים. אם הבעיה נמשכת המכונה תיעצר אוטומטית כעבור זמן קצר. כבו את המכונה, נתקו אותה מרשת החשמל והתקשרו למוקד השירות (עיינו בכריכה האחורית של החוברת).
E03	תקלת משאבה, מסנן משאבה חסום או בעיה בחיבורי החשמל למשאבה.	נקו את מסנן המשאבה. אם הבעיה נמשכת, כבו את המכונה, נתקו אותה מרשת החשמל והתקשרו למוקד השירות (עיינו בכריכה האחורית של החוברת).
E04	מפלס מים גבוה מדי בתוף המכונה.	המכונה תנקז את המים העודפים בעצמה. אחרי הניקוז כבו את המכונה, נתקו אותה מרשת החשמל והתקשרו למוקד השירות (עיינו בכריכה האחורית של החוברת).

(* עיינו בסעיף המתיחס לטיפול וניקוי המכונה.)



Klinton international trade 2000 LTD

לזרוב 8 ראשון לציון , טלפון: 03-7212000 פקס : 03-7212022